

Högskolestuderande med utländsk bakgrund. Höstterminerna 1998 och 1999

Students in higher education with foreign backgrounds. Autumn terms 1998 and 1999

» i korta drag

Ny version 2001 01 09. Fel i definitionen av utrikes födda adoptivbarn. Dessa redovisas i gruppen utrikes född. Se vidare i Fakta om statistiken under definitioner och förklaringar.

Utrikes födda är underrepresenterade i högskolans grundutbildning

De flesta studenterna i högskolans grundutbildning är födda i Sverige med två svenskfödda föräldrar. Denna grupp har också en stor andel i förhållande till gruppens storlek i befolkningen. Vid jämförelse med befolkningen är det viktigt att begränsa åldersintervallet till den åldersgrupp där flest studenter i högskolan befinner sig. I grundutbildningen är majoriteten av studenterna mellan 18 och 29 år. 15 procent av alla födda i Sverige med två svenskfödda föräldrar från denna åldersgrupp studerade i högskolans grundutbildning höstterminen 1998. Bland utrikes födda (boende i Sverige) återfanns nio procent i högskolans grundutbildning.

Utrikes födda är underrepresenterade som grupp i högskolan, men det finns dock stora skillnader mellan olika länder. Bland personer från Sydkorea mellan 18 och 29 år studerade 19 procent i högskolans grundutbildning höstterminen 1998, bland personer födda i Iran och Somalia återfanns 16 respektive två procent i högskolan. Det är dock viktigt att beakta att det finns stora skillnader i antalet utrikes födda adoptivbarn mellan länderna.

Störst andel högskolestuderande kommer från Finland

Störst andel studenter i grundutbildningen med utländsk bakgrund, (dvs. personer födda i Sverige med två utrikes födda föräldrar och personer som själva är utrikes födda) har sitt ursprung i ett av de nordiska länderna, Finland. Härifrån kommer 22 procent eller 6 780 av de studerande med utländsk bakgrund. Näst



Stig Forneng, HsV, tfn 08-5630 87 75,
stig.forneng@hsv.se



Statistiska centralbyrån
Statistics Sweden

Ulrika Öst, SCB, tfn 019-17 61 14, ulrika.ost@scb.se

Statistiken har producerats av SCB, på uppdrag av Högskoleverket, som ansvarar för officiell statistik inom området.

ISSN 1404-5893 Serie UF – Utbildning och forskning - UF 19 SM 0001. Utkom den 14 december 2000
Tidigare publicering: Se avsnittet Fakta om statistiken.
Utgivare av Statistiska meddelanden är Svante Öberg, SCB.

störst andel utgör de studerande från Iran med elva procent eller 3 390 studenter.

Stora skillnader mellan olika utbildningar

Högst andel, 20 procent av de studerande med utländsk bakgrund höstterminen 1999 fanns inom området för medicin och odontologi. Tandläkarutbildningen var det program som hade den enskilt högsta andelen, med 57 procent. Lägst andel studenter med utländsk bakgrund fanns inom lant- och skogsbruksområdet, med endast fyra procent. Förutom tandläkarprogrammet hade även tandtekniker- och tandhygienistprogrammet en hög andel studenter med utländsk bakgrund, 52 respektive 39 procent.

Många utrikes födda i forskarutbildningen

I forskarutbildning finns en betydligt större andel utrikes födda än i grundutbildningen. I relation till befolkningen återfanns 0,6 procent av alla utrikes födda personer mellan 18 och 34 år i forskarutbildningen höstterminen 1998. Det ska dock poängteras att många utrikes födda forskarstudenter är gästforskare, som inte rekryteras från utrikes födda personer uppväxta i Sverige. Bland personer födda i Sverige med två svenskfödda föräldrar studerade 0,4 procent av 18-34 åringarna i forskarutbildningen.

Stora skillnader mellan högskolorna

Det finns stora skillnader mellan högskolor beträffande andelen studenter med utländsk bakgrund. Södertörns högskola och Karolinska institutet hade störst andel studenter med utländsk bakgrund i grundutbildningen höstterminen 1998, med 22 respektive 21 procent. Lägst andel bland de största lärosäten, hade Mitt-högskolan, med sju procent av studenterna.

Högskolor med den högsta andelen studenter i forskarutbildning med utländsk bakgrund var Karolinska institutet och Kungliga Tekniska högskolan, där 35 respektive 31 procent av studenterna har utländsk bakgrund. Detta kan jämföras med en andel på endast 16 procent vid Umeå universitet.

Innehåll

Statistiken med kommentarer	5
Studera i högskolan med utländsk bakgrund 1994 - 1999	5
Andelen studenter med utländsk bakgrund har inte ökat mellan åren 1994 och 1999	5
Små ökningsar av representationen bland studenter med svensk och utländsk bakgrund mellan åren 1994 och 1999	6
Studenter i högskolan med utländsk bakgrund samt utbytesstudenter höstterminen 1998	7
Högre andel utrikes födda i forskarutbildning än i grundutbildning	7
Lägst ålder bland utbytesstudenter	8
Lägst representation i högskolans grundutbildning bland utrikes födda	9
Utrikes födda har den högsta representationen i forskarutbildningen	9
Studenter i högskolan med utländsk bakgrund höstterminen 1998 efter land	10
Invandringen till Sverige	10
Störst andel studenter med utländsk bakgrund kommer från Norden och Asien	11
En majoritet av utbytesstudenterna kommer från EU15	12
Hög representation i högskolan för personer födda i Sovjetunionen	12
Personer födda i Sydkorea har den högsta representationen i högskolans grundutbildning	13
Studenter med utländsk bakgrund höstterminen 1998 efter högskola	14
Södertörns högskola har den högsta andelen studenter med utländsk bakgrund bland studenter i grundutbildning	14
Karolinska institutet har den högsta andelen studenter med utländsk bakgrund i forskarutbildningen	15
Studenter i högskolan med utländsk bakgrund höstterminen 1999 efter studieinriktning	16
Små skillnader i val av studier mellan studenter med svensk och utländsk bakgrund	16
Stora skillnader mellan andelen studenter med utländsk bakgrund på olika yrkesexamensprogram	16
Högst andel studenter med utländsk bakgrund på tandläkarutbildningen	17
Flest forskare med utländsk bakgrund inom området medicin	18
Tabeller	19
1. Registrerade studenter under 65 år i högskoleutbildning höstterminerna 1994-1999 fördelade efter utländsk bakgrund, studienivå och kön	19
2. Andel av befolkningen 18-44 år i högskoleutbildning höstterminerna 1994-1999. Andelen beräknas som antalet registrerade studenter (18-44 år) efter utländsk bakgrund, studienivå och kön, i förhållande till motsvarande grupper i befolkningen.	20
3. Registrerade studenter under 65 år i högskoleutbildning höstterminen 1998 fördelade efter utländsk bakgrund, studienivå, ålder och kön	21

4. Andel av befolkningen 18-64 år i högskoleutbildning höstterminen 1998. Andelen beräknas som antalet registrerade studerande efter utländsk bakgrund, studienivå, ålder och kön, i förhållande till motsvarande grupper i befolkningen.	22
5. Registrerade studerande under 65 år med utländsk bakgrund i högskoleutbildning höstterminen 1998 fördelade efter studienivå, land och kön	23
6. Registrerade utbytesstudenter i högskoleutbildning höstterminen 1999 fördelade efter kön och land	30
7. Andel utrikes födda 18-29 år i grundutbildning höstterminen 1998. Andelen beräknas som antalet utrikes födda högskolestuderande (18-29 år) efter kön och land, i förhållande till motsvarande grupper i befolkningen.	31
8. Registrerade studerande under 65 år i högskolans grundutbildning höstterminen 1998 fördelade efter utländsk bakgrund, typ av lärosäte, universitet/högskola och kön	33
9. Registrerade studerande under 65 år i högskolans forskarutbildning höstterminen 1998 fördelade efter utländsk bakgrund, universitet/högskola och kön	38
10. Registrerade studerande under 65 år i högskolans grundutbildning höstterminerna 1994-1999 fördelade efter utländsk bakgrund, typ av lärosäte, universitet/högskola och kön. Procent	39
11. Registrerade studerande under 65 år i högskolans forskarutbildning höstterminerna 1994-1998 fördelade efter utländsk bakgrund, universitet/högskola och kön. Procent	48
12. Registrerade studerande under 65 år i grundläggande högskoleutbildning höstterminen 1999 fördelade efter utländsk bakgrund, studier mot yrkesexamen/generell examen, område, program för yrkesexamen och kön	50
13. Registrerade studerande under 65 år i högskolans forskarutbildning höstterminen 1998 fördelade efter utländsk bakgrund, nationellt forskningsämne och kön	55
Fakta om statistiken	56
Detta omfattar statistiken	56
Definitioner och förklaringar	56
Så görs statistiken	58
Statistikens tillförlitlighet	59
Bra att veta	60
Summary and list of terms	61

Statistiken med kommentarer

Studera i högskolan med utländsk bakgrund 1994 - 1999

Syftet med denna rapport är att ge en bild av den etniska mångfalden bland studenter på universitet och högskolor. I rapporten redovisas registrerade studenter i grundläggande högskoleutbildning samt registrerade i forskarutbildning, med avseende på utländsk bakgrund.

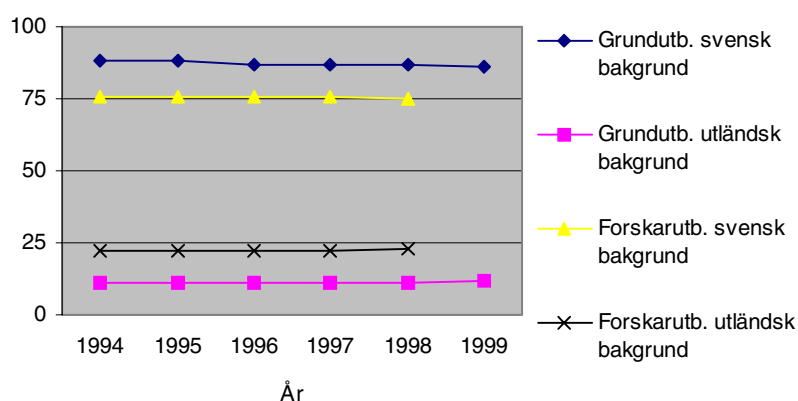
Med utländsk bakgrund avses personer som själva är utrikes födda samt personer som är födda i Sverige med två utrikes födda föräldrar. Med svensk bakgrund avses personer som är födda i Sverige med minst en svenskfödd förälder. Som separata grupper redovisas utbytesstudenter och personer med okänt födelseland¹.

Undersökningsperioden är höstterminen 1994 till höstterminen 1999, med koncentration på de två senaste terminerna. När uppgifter för studerande i grund- och forskarutbildningen redovisas tillsammans görs detta för höstterminen 1998. När studerande i grundutbildning redovisas separat är undersökningsperioden höstterminen 1999².

Andelen studenter med utländsk bakgrund har inte ökat mellan åren 1994 och 1999

I diagrammet nedan redovisas utvecklingen över tid av andelarna med svensk respektive utländsk bakgrund vid högskolan. Det har tillsynes inte skett några större förändringar mellan åren 1994 och 1999. Bland studerande i grundutbildning utgör de med svensk bakgrund mellan 88 och 86 procent över åren 1994-1999. Andelen med svensk bakgrund i forskarutbildningen är något lägre under samtliga år, mellan 76 och 75 procent. Andelen med utländsk bakgrund i forskarutbildningen ligger mellan 22 och 23 procent, motsvarande siffra i grundutbildningen är 11-12 procent.

Högskolestuderande med svensk och utländsk bakgrund 1994-1999 fördelade på studier i grund- respektive forskarutbildning. Procent



Även andelen utbytesstudenter har hållit sig konstant mellan åren 1996 och 1999³. De utgör 1 procent av studenterna i grundutbildningen. Gruppen med okänt födelseland utgör 1 procent av studenterna i grundutbildningen och 2 procent av studenterna i forskarutbildningen mellan åren 1994 och 1999.

¹ För en mer utförlig beskrivning av grupperna se Fakta om statistiken.

² Detta beror på att de senaste uppgifterna som funnits att tillgå för forskarstuderande har varit höstterminen 1998.

³ Uppgifter om utbytesstudenter finns inte tidigare än år 1996.

Små ökningsar av representationen bland studerande med svensk och utländsk bakgrund mellan åren 1994 och 1999

Inte heller när man undersöker representationen i förhållande till befolkningen i riket kan man se några större skillnader mellan åren 1994 och 1999. I tabell nedan redovisas studerande med svensk och utländsk bakgrund i högskolans grundutbildning i procent av respektive grupp i befolkningen totalt. Representationen undersöks inom respektive grupp, dvs. studerande med utländsk bakgrund ställs i relation till antalet personer i befolkningen med utländsk bakgrund. Åldersgruppen är begränsad till 18-44 år både i studerandepopulationen och i befolkningen. Vid jämförelse med befolkningen utsluts studenter med okänt födelseland och utbytesstudenter, då dessa inte finns med i siffrorna för riket.

Studerande i högskolans grundutbildning HT 1994-1999 i procent av personer med svensk och utländsk bakgrund i befolkningen

	Svensk bakgrund			Utländsk bakgrund		
	Samtliga	Kvinnor	Män	Samtliga	Kvinnor	Män
1994	7	8	6	4	5	4
1995	8	9	7	5	5	4
1996	8	9	7	5	6	5
1997	8	10	7	5	6	5
1998	8	10	7	5	6	5
1999	9	10	7	6	6	5

I tabellen redovisas åldersgruppen 18-44 år

Bland studerande i grundutbildning har representationen ökat något både bland de med svensk och utländsk bakgrund. År 1994 hade studerande med svensk bakgrund en representation på 7 procent i förhållande till gruppen i befolkningen totalt. Motsvarande siffra för studerande med utländsk bakgrund var 4 procent. Bland studerande med svensk bakgrund stiger denna siffra 1995 till 8 procent och 1999 till 9 procent. Bland studerande i grundutbildningen med utländsk bakgrund stiger representationen 1995 till 5 procent och 1999 till 6 procent. Representationen är i samtliga fall högre bland kvinnor än män. Denna skillnad är större för studenter med svensk bakgrund än för studenter med utländsk bakgrund.

Representationen bland studerande i forskarutbildning är i det närmaste konstant över åren. I tabell nedan redovisas studerande med svensk och utländsk bakgrund i högskolans forskarutbildning i procent av respektive grupp i befolkningen. 0,4 procent av personer med svensk bakgrund mellan 18 och 44 år är representerade i forskarutbildning mellan åren 1994-1998. Forskarstuderande med utländsk bakgrund har en representation på 0,6 procent 1994-1997. År 1998 stiger denna siffra till 0,7 procent. I samtliga grupper har män en högre representation än kvinnor.

Studerande i högskolans forskarutbildning HT 1994-1998 i procent av personer med svensk och utländsk bakgrund i befolkningen

	Svensk bakgrund			Utländsk bakgrund		
	Samtliga	Kvinnor	Män	Samtliga	Kvinnor	Män
1994	0,4	0,2	0,4	0,6	0,4	0,7
1995	0,4	0,3	0,4	0,6	0,4	0,7
1996	0,4	0,3	0,5	0,6	0,5	0,7
1997	0,4	0,3	0,5	0,6	0,5	0,8
1998	0,4	0,4	0,5	0,7	0,5	0,8

I tabellen redovisas åldersgruppen 18-44 år

Forskarstuderande med utländsk bakgrund har således en högre representation i förhållande till gruppens andel i befolkningen totalt, än studerande med svensk bakgrund. Jämförelsen mellan forskarstudenter med utländsk bakgrund och befolkningen i riket är inte helt rättvisande. Många forskarstudenter med utländsk bakgrund i högskolan är s.k. gäststudenter, dvs. de kommer till Sverige för att doktorera. Dessa personer rekryteras således inte från de boende i Sverige med utländsk bakgrund (för en utförligare diskussion se s. 8).

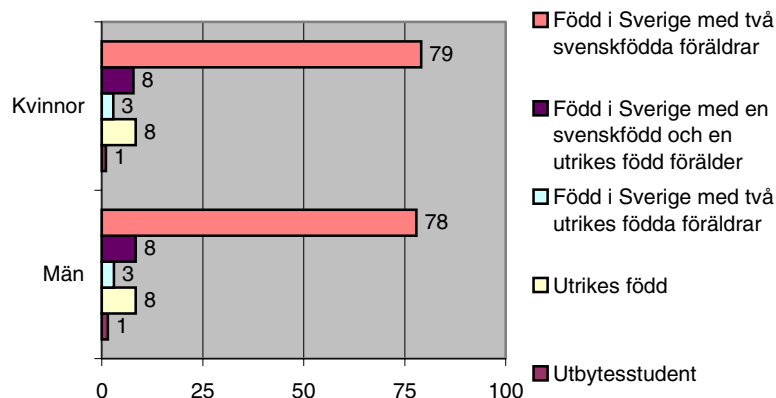
Studerande i högskolan med utländsk bakgrund samt utbytesstudenter höstterminen 1998

Bland personer med utländsk bakgrund ingår personer med olika anknytning till utvandringslandet. I gruppen ingår både de som själva har utvandrat och de som är födda i Sverige. Även i gruppen med svensk bakgrund ingår personer som har en viss utländsk anknytning, i och med att den ena föräldern är utrikes född. För att klargöra skillnader mellan dessa grupper kommer i detta avsnitt följande grupper att redovisas; utrikes född, född i Sverige med två utrikes födda föräldrar, född i Sverige med en svenskfödd och en utrikes född förälder, född i Sverige med två svenskfödda föräldrar, utbytesstudenter och okänt födelseland.

Högre andel utrikes födda i forskarutbildning än i grundutbildning

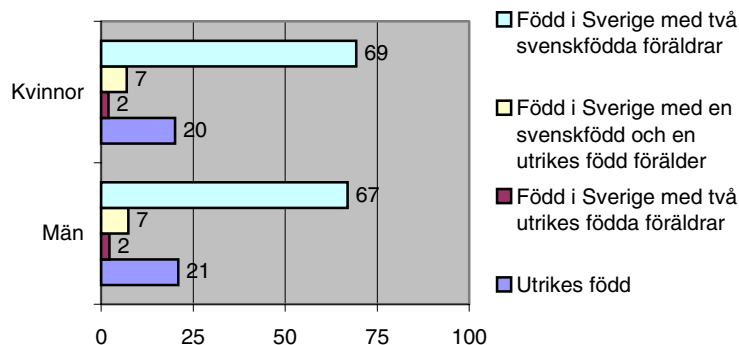
Diagrammet nedan visar fördelningen i ovan nämnda redovisningsgrupper bland studerande i grundutbildningen höstterminen 1998. I gruppen född i Sverige med två svenskfödda föräldrar återfinns 210 500 av de totalt drygt 267 800 studenterna i grundutbildningen. Detta motsvarar ca 80 procent av samtliga i grundutbildning. Därefter följer gruppen född i Sverige med en svenskfödd och en utrikes född förälder samt utrikes födda, vilka vardera utgör 8 procent av studenterna. Detta motsvarar ca 22 000 studenter. Endast 7 800 studenter (3 procent) har två utrikes födda föräldrar. Gruppen utbytesstudenter består av 3 300 personer, vilket motsvarar 1 procent av studenterna i grundutbildningen.

Studerande i grundutbildning HT 1998 fördelade efter utländsk bakgrund. Procent



Fördelningen för studerande i forskarutbildning redovisas i diagrammet på nästa sida. Det kan konstateras att gruppen utrikes födda utgör en betydligt större del bland forskarstudenterna än bland studerande i grundutbildning. Av de totalt 18 500 studenterna i forskarutbildningen höstterminen 1998 var 3 800 utrikes födda, vilket motsvarar 20 procent. 68 procent eller 12 600 personer, av forskarstudenterna tillhör gruppen född i Sverige med två svenskfödda föräldrar. I gruppen född i Sverige med en svenskfödd och en utrikes född förälder återfinns 1 330 personer, vilket motsvarar 7 procent av forskarstudenterna. Lägst andel har gruppen född i Sverige med två utrikes födda föräldrar. Endast 396 av studenterna i forskarutbildningen tillhör denna grupp, vilket motsvarar 2 procent. Bland både grund- och forskarstuderande är fördelningen lika för män och kvinnor.

Studerande i forskarutbildning HT 1998 fördelade efter utländsk bakgrund. Procent



En förklaring till varför andelen utrikes födda är betydligt högre bland studerande i forskarutbildning än bland studerande i grundutbildning är att man i forskarutbildningen har ett större inslag av internationell rekrytering än i grundutbildningen. Många forskarutbildningar erbjuds på engelska. En relativt stor andel av forskarstudenterna som är utrikes födda är gästforskare, dvs. de kommer till Sverige för att doktorera. Över 80 procent av alla utrikes födda forskarstudenter kom till Sverige efter 18 års ålder.

Lägst ålder bland utbytesstudenter

Tablån nedan visar åldersfördelningen inom respektive grupp bland studerande i grundutbildning höstterminen 1998. Åldersfördelningen är relativt jämn, med undantag av gruppen utbytesstudenter, som har en betydligt större andel i de yngre åldrarna. 79 procent av utbytesstudenterna är under 25 år. Bland de övriga grupperna kan man konstatera att gruppen utrikes födda har en större andel i åldern 35-64 år. Gruppen född i Sverige med två utrikes födda föräldrar har en något större andel under 22 år.

Åldersfördelning inom respektive grupp bland studerande i grundutbildning HT 1998. Procent

Ålder	Född i Sverige med			Utrikes född	Utbytesstudent
	två svenskfödda föräldrar	en svenskfödd och en utrikes född förälder	två utrikes födda föräldrar		
Samtliga	100	100	100	100	100
-21	20	20	25	14	24
22-24	29	28	28	21	55
25-34	33	36	35	38	20
35-64	18	16	12	27	1

Åldersfördelningen bland studerande i forskarutbildning visas i tablån nedan. Gruppen utrikes född har en större andel i åldern 35-64 år än övriga grupper. Grupperna född i Sverige med en och två utrikes födda föräldrar har en något större andel i åldern 25-34 år.

Åldersfördelning inom respektive grupp bland studerande i forskarutbildning HT 1998. Procent

Ålder	Född i Sverige med			Utrikes född
	två svenskfödda föräldrar	en svenskfödd och en utrikes född förälder	två utrikes födda föräldrar	
Samtliga	100	100	100	100
-24	3	3	4	3
25-34	55	61	64	51
35-64	42	36	32	46

Lägst representation i högskolans grundutbildning bland utrikes födda

Gruppen född i Sverige med två svenskfödda föräldrar är självklart den största gruppen i högskolan. Övriga grupper utgör en betydligt lägre andel av studenterna. För att göra jämförelsen mellan de olika grupperna meningsfull, är det dock viktigt att beakta storleksförhållandena i relation till gruppen i befolkningen totalt. I tabblån nedan redovisas studerande i grundutbildning i procent av respektive grupp i riket. Jämförelsen görs i åldersgruppen 18-29 år i studentpopulationen och i befolkningen i riket. I denna åldersklass återfinns en majoritet av studenterna i samtliga redovisningsgrupper.

Studerande i grundutbildning HT 1998 fördelade efter utländsk bakgrund i procent av respektive grupp i befolkningen

	Samtliga	Kvinnor	Män
Samtliga studenter	14	15	13
Född i Sverige med två svenskfödda föräldrar	15	17	13
Född i Sverige med en svenskfödd och en utrikes född förälder	14	15	13
Född i Sverige med två utrikes födda föräldrar	10	12	9
Utrikes född	9	9	8

I tabellen redovisas åldersgruppen 18-29 år

14 procent av befolkningen i riket, mellan 18 och 29 år, studerar i högskolans grundutbildning. Andelen kvinnor som studerar i grundutbildningen är något högre än andelen män, 15 procent respektive 13 procent. Representationen skiljer sig åt mellan redovisningsgrupperna. Bland personer som är födda i Sverige med två svenskfödda föräldrar återfinns 15 procent i högskolans grundutbildning. Representationen i gruppen född i Sverige med en svenskfödd och en utrikes född förälder är nästan lika hög, 14 procent. Man kan således konstatera att grupperna med en respektive två svenskfödda föräldrar (svensk bakgrund) har i stort sett samma representation i högskolan.

Representationen i grupperna med utländsk bakgrund är inte lika hög som bland de med svensk bakgrund. I gruppen född i Sverige med två utrikes födda föräldrar studerar 10 procent i högskolans grundutbildning. Gruppen utrikes födda har den lägsta representation på 9 procent av gruppen i befolkningen. Liksom grupperna med svensk bakgrund, har grupperna som utgör personer med utländsk bakgrund en likartad låg representation i förhållande till gruppen i befolkningen. I samtliga grupper har kvinnor en högre representation, i förhållande till respektive grupp i befolkningen, än männen.

Utrikes födda har den högsta representationen i forskarutbildningen

I tabblån nedan redovisas studerande i forskarutbildning i procent av befolkningen i riket. Jämförelsen görs i åldersklassen 18-34 år, där en majoritet av forskarstudenterna återfinns.

Studerande i forskarutbildning HT 1998 fördelade efter utländsk bakgrund i procent av respektive grupp i befolkningen

	Samtliga	Kvinnor	Män
Samtliga studenter	0,4	0,3	0,5
Född i Sverige med två svenskfödda föräldrar	0,4	0,3	0,4
Född i Sverige med en svenskfödd och en utrikes född förälder	0,4	0,3	0,5
Född i Sverige med två utrikes födda föräldrar	0,2	0,2	0,3
Utrikes född	0,6	0,5	0,8

I tabellen redovisas åldersgruppen 18-34 år

Bland forskarstuderande ser representationen i de olika grupperna något annorlunda ut än bland studerande i grundutbildning. Gruppen utrikes födda har den högsta representationen i förhållande till gruppens storlek i befolkningen totalt. 0,6 procent av alla utrikes födda personer i riket mellan 18 och 34 år studerar i högskolans forskarutbildning. Grupperna född i Sverige med en eller två svenskfödda föräldrar (svensk bakgrund) har en representation på 0,4 procent. Ännu lägre är representationen i gruppen med två utrikes födda föräldrar där 0,2 procent studerar i högskolans forskarutbildning. Till skillnad från studerande i grundutbildning har männen en högre representation än kvinnorna i samtliga grupper.

En stor del av de utrikes födda forskarna kan antas vara gästforskare, dvs. de kommer till Sverige för att doktorera. De utrikes födda studenterna i forskarutbildningen rekryteras därför inte från de utrikes födda personer som är uppväxta i Sverige. Den procentuella andelen av utrikes födda personer i forskarutbildningen i förhållande till befolkningen, är således inte jämförbar med övriga redovisningsgrupper.

Studerande i högskolan med utländsk bakgrund höstterminen 1998 efter land

I detta avsnitt redovisas i vilka länder studenter med utländsk bakgrund har sitt ursprung. I gruppen med utländsk bakgrund ingår personer som själva är utrikes födda, samt personer födda i Sverige med två utrikes födda föräldrar. Studenter som själva är utrikes födda redovisas under det egna födelselandet. Gruppen född i Sverige med två utrikes födda föräldrar redovisas under föräldrarnas födelseland. Om föräldrarna kommer från olika länder redovisas personen under båda och nettoräknas till nivån världsdel⁴.

Invandringen till Sverige

Vilket ursprung studenter med utländsk bakgrund har måste ses mot hur invandringen till Sverige har sett ut under de senaste decennierna. I början av 1940-talet inleddes arbetskraftsinvandringen till Sverige och pågick en bit in på 1970-talet. De flesta kom från andra nordiska länder. Mellan åren 1968 och 1975 utgjorde invandringen från Finland 43 procent av den totala invandringen. Den näst största invandringsgruppen under denna period kom från Jugoslavien, vars invandring utgjorde 11 procent av den totala invandringen.

Efter år 1972 ändrade invandringen karaktär, då den utomnordiska arbetskraftsinvandringen i stort sett upphörde. Invandringen har sedan dess i stor utsträckning utgjorts av flyktinginvandring, från länder utanför EU och Norden. Under åren 1976 till 1985 utgjorde invandringen från länder utanför EU och Norden 68 procent av den totala invandringen. De största invandringsgrupperna kom från Polen, Turkiet och Chile, med mellan 9 och 6 procent av den totala invandringen.

Under perioden 1986 till 1995 ökade andelen invandrare från länder utanför EU och Norden ytterligare. Den största gruppen invandrare kom från Bosnien-Hercegovina, vilken utgjorde 12 procent av den totala invandringen. Andra länder med stora invandringsgrupper till Sverige var Iran (11 procent), Jugoslavien (9 procent) och Irak (6 procent).

⁴ För en mer utförlig beskrivning se Fakta om statistiken.

Störst andel studerande med utländsk bakgrund kommer från Norden och Asien

Precis som kan förväntas kommer flest studenter med utländsk bakgrund från de största invandringsländerna. I tablan nedan redovisas den procentuella fördelningen av studerande med utländsk bakgrund efter världsdel. Bland studerande i grundutbildning kommer de flesta (29 procent) från övriga Norden. Det enskilt största landet är Finland, varifrån 22 procent av studenterna med utländsk bakgrund kommer. Den näst största andelen bland studerande i grundutbildning kommer från Asien, med 25 procent av studenterna. Det enskilt största landet är Iran med 11 procent.

Finland och Iran utgör tillsammans 33 procent av alla studenter med utländsk bakgrund i grundutbildningen. Länderna som utgör den tredje största andelen är Jugoslavien och Polen, som har vardera 5 procent av studenterna. Övriga länder utgör mycket små andelar av det totala antalet studenter med utländsk bakgrund.

Studerande i grundutbildning med utländsk bakgrund HT 1998 efter världsdel. Procent

	Samtliga	Kvinnor	Män
Samtliga studenter	100	100	100
Norden	29	34	24
EU15 (exkl. Danmark och Finland)	11	10	12
Europa (exkl. Norden och EU15)	22	23	21
Afrika	5	3	7
Nordamerika	2	2	3
Sydamerika	6	5	6
Asien	27	24	31
Oceanien	0	0	0
Sovjetunionen	1	2	1

Då varje världsdelns nivå nettoräknas kan världsdelarnas sammanlagda procentandelar överstiga 100 procent.

Bland studerande med utländsk bakgrund i forskarutbildningen kommer de flesta (25 procent) från Asien, vilket framgår av tablan nedan. Det enskilt största landet är Kina, med 11 procent. Näst högst andel har EU15 (exkl. Danmark och Finland) med 21 procent av studenterna. Det enskilt största landet är Tyskland med 8 procent. Även Finland har en hög andel med 11 procent av forskarstudenterna. Liksom bland studerande i grundutbildning råder det bland studerande i forskarutbildning en stor dominans av några få länder. De fyra främsta, vilka inkluderar de ovan nämnda, samt Iran med 7 procent, utgör tillsammans 37 procent. Män och kvinnor fördelar sig relativt jämnt mellan de olika världsdelarna. Se vidare tabell 5.

Studerande i forskarutbildning med utländsk bakgrund HT 1998 efter världsdel. Procent

	Samtliga	Kvinnor	Män
Samtliga studenter	100	100	100
Norden	20	22	19
EU15 (exkl. Danmark och Finland)	21	19	22
Europa (exkl. Norden och EU15)	18	21	17
Afrika	6	3	7
Nordamerika	5	5	5
Sydamerika	4	5	3
Asien	26	25	27
Oceanien	1	0	1
Sovjetunionen	2	3	1

Då varje världsdelns nivå nettoräknas kan världsdelarnas sammanlagda procentandelar överstiga 100 procent.

Det råder relativt stora skillnader mellan studerande i grund- och forskarutbildning vad gäller ursprung. Som framgår av tablåerna kommer en betydligt större andel av forskarstudenterna med utländsk bakgrund från EU15 (exkl. Danmark och Finland) än studenterna i grundutbildning, 21 procent av forskarstudenterna kommer från EU15, mot endast 11 procent av studenterna i grundutbildningen. Bland enskilda länder från EU15 kan den största skillnaden ses för Tyskland, 8 procent av forskarstudenterna kommer från Tyskland, mot 4 procent av studenterna i grundutbildningen.

Den största skillnaden bland enskilda länder, vad gäller andelen bland studerande i grund- och forskarutbildning, kan ses för Kina. Hela 11 procent av forskarstudenterna kommer från Kina, mot endast 1 procent av studenterna i grundutbildningen.

En majoritet av utbytesstudenterna kommer från EU15

Utbytesstudenterna utgjorde höstterminen 1999 1 procent av samtliga studenter i grundutbildningen. Deras ursprung är något annorlunda än ursprunget bland övriga studenter med utländsk bakgrund. I tabblån nedan redovisas den procentuella fördelningen av utbytesstudenter efter världsdel.

Utbytesstudenter i grundutbildning HT 1999 efter världsdel. Procent

	Samtliga	Kvinnor	Män
Samtliga utbytesstudenter	100	100	100
Norden	12	17	8
EU 15 (exkl. Danmark och Finland)	64	60	69
Europa (exkl. Norden och EU15)	8	8	7
Afrika	1	0	1
Nordamerika	9	9	10
Sydamerika	1	1	1
Asien	3	4	2
Oceanien	2	1	2

En klar majoritet, 64 procent, kommer från EU 15 (exkl. Danmark och Finland). De enskilt största länderna är Tyskland och Frankrike, varifrån 21 respektive 11 procent av utbytesstudenterna kommer. Från Norden kommer 12 procent. Det enskilt största landet är Finland (8 procent). Bland utbytesstudenterna från Nordamerika dominerar studenter från USA (6 procent) och Kanada (3 procent). Se vidare tabell 6.

Hög representation i högskolan för personer födda i Sovjetunionen

I detta avsnitt redovisas representationen bland de studerande i grundutbildning som är födda utomlands med egen invandring. Redovisningen görs enbart efter personens eget födelseland. Ingen hänsyn har tagits till föräldrarnas födelseland. Personer födda i Sverige med två utrikes födda föräldrar redovisas under Sverige. Representationen i högskoleutbildning för personer från respektive land fås fram genom att beräkna den procentuella andelen av studenter födda i tex. Danmark bland personer födda i Danmark i Sverige totalt. Åldersgruppen är 18-29 år både i studerandepopulationen och i befolkningen.

I tabblån på nästa sida redovisas representationen per världsdel. Den högsta representationen har studenter födda i f.d. Sovjetunionen. Bland personer födda i Sovjetunionen i åldern 18-29 år studerar 19 procent i högskolans grundutbildning. Representationen är än högre bland kvinnor födda i Sovjetunionen, där 22 procent studerar i grundutbildningen, mot 16 procent bland männen. Antalet personer i Sverige som är födda i Sovjetunionen är dock relativt lågt. I gruppen 18-29 år finns det endast 741 personer födda i Sovjetunionen.

Representation i högskolans grundutbildning HT 1998 för personer födda utomlands fördelat efter världsdel. Procent

	Samtliga	Kvinnor	Män
Sverige	15	16	13
Norden	12	15	10
EU15 (exkl. Danmark och Finland)	10	12	9
Europa (exkl. Norden och EU15)	8	9	7
Afrika	5	4	6
Nordamerika	9	9	8
Sydamerika	8	8	7
Asien	8	8	8
Oceanien	5	6	4
Sovjetunionen	19	22	16

I tabellen redovisas åldersgruppen 18-29 år

Den näst högsta representationen har studenter födda i Sverige. 15 procent av alla personer födda i Sverige mellan 18 och 29 år studerar i grundutbildningen. Studenter från Norden har den tredje högsta representationen, med 12 procent.

Från EU15 (exkl. Danmark och Finland) studerar 10 procent i grundutbildningen. Skillnaden i representation är relativt stor mellan kvinnor och män i Sverige, Norden och EU15. Kvinnorna har mellan 3 och 5 procentenheter högre representation i dessa världsdelar än männen.

Den lägsta representationen har länder i Afrika och Oceanien. Av personer födda i dessa delar i åldern 18-29 år, studerar endast 5 procent i högskolans grundutbildning. Bland personer födda i Afrika har männen en högre representation i högskolan än kvinnorna. 6 procent av männen i Sverige mellan 18 och 29 år, som är födda i Afrika, studerar i grundutbildningen, mot 4 procent av kvinnorna.

Personer födda i Sydkorea har den högsta representationen i högskolans grundutbildning

Som redogjorts för ovan har invandringen till Sverige dominerats av ett relativt litet antal länder under efterkrigstiden. I tabell nedan redovisas representationen hos de största grupperna i landet (>4 000), i åldern 18-29 år. Länderna är sorterade efter storleken på grupperna i Sverige, med den största gruppen först.

Representation i länder med mer än 4 000 personer i åldern 18-29 år boende i Sverige. Procent

	Samtliga	Kvinnor	Män
Bosnien-Hercegovina	7	9	6
Finland	13	16	10
Iran	16	16	16
Jugoslavien	3	4	3
Irak	3	3	4
Turkiet	4	4	3
Chile	6	8	5
Libanon	4	4	4
Polen	12	12	12
Sydkorea	19	19	18
Somalia	2	1	3
Norge	12	14	10

I tabellen redovisas åldersgruppen 18-29 år

Den högsta representationen har Sydkorea. 19 procent av personer födda i Sydkorea mellan 18 och 29 år studerar i högskolans grundutbildning. Den näst högsta representationen har Iran, där 16 procent studerar i grundutbildningen.

Både Sydkorea och Iran har en jämn representation mellan kvinnor och män. Finland, som har den tredje högsta representationen, har en betydligt högre representation bland kvinnorna. 16 procent av kvinnor mellan 18-29 år födda i Finland studerar i högskolan, mot 10 procent av männen. Även personer födda i Polen och Norge har en hög representation i högskolan, med 12 procent.

Övriga länder har en betydligt lägre representation. Personer från Bosnien-Hercegovina utgör den största gruppen i Sverige i åldern 18-29 år, med drygt 9 700 personer. Av dessa studerar 7 procent i högskolans grundutbildning. Kvinnor har en högre representation än männen, med 9 respektive 6 procent. Den lägsta representationen har Somalia. Av de drygt 4 000 somalierna mellan 18 och 29 år som är folkbokförda i Sverige återfinns endast 2 procent i högskolans grundutbildning. Det ska dock beaktas att grupperna i tablån ovan har kommit till Sverige vid olika tidpunkter. Bland de senare grupperna som invandrat hör personer från Bosnien-Hercegovina och Somalia. Se vidare tabell 7.

Det är viktigt att beakta de stora skillnader som finns mellan länderna vad gäller antalet utrikes födda adoptivbarn. Se vidare under Fakta om statistiken s. 56.

Studera med utländsk bakgrund höstterminen 1998 efter högskola

I detta avsnitt redovisas andelen studenter med utländsk bakgrund fördelade på högskola. Detta för att redovisa variationer mellan högskolorna vad gäller andelen studenter med utländsk bakgrund⁵.

Södertörns högskola har den högsta andelen studenter med utländsk bakgrund bland studenter i grundutbildning

Det kan konstateras att det finns stora skillnader mellan högskolorna vad gäller andelen studenter med utländsk bakgrund. I tablån nedan redovisas de högskolor som har högst andel studenter i grundutbildning med utländsk bakgrund. Södertörns högskola och Karolinska institutet uppvisar högst värde med 22 respektive 21 procent av samtliga studenter.

Hos de två följande högskolorna, Ericastiftelsen och Danshögskolan utgör studenter med utländsk bakgrund mellan 20 och 18 procent av det totala antalet studenter. Antalet studenter i dessa skolor är dock mycket litet. På Ericastiftelsen finns det endast 27 studenter med utländsk bakgrund och på Danshögskolan 18.

Högskolor med högst andel studenter i grundutbildning med utländsk bakgrund HT 1998. Procent

Lärosäte	Andel med utländsk bakgrund av totala antalet registrerade		
	Totalt	Kvinnor	Män
Södertörns högskola	22	22	23
Karolinska institutet	21	19	25
Danshögskolan	20	18	31
Ericastiftelsen	18	17	27

Högskolor med den lägsta andelen studenter med utländsk bakgrund är högskolan på Gotland, Idrottshögskolan i Stockholm, Ingesunds musikhögskola, Teaterhögskolan i Stockholm och Sveriges lantbruksuniversitet. På dessa högskolor har mellan 3 och 6 procent av studenterna utländsk bakgrund. De flesta av dessa högskolor är små, med mellan 100 och 500 registrerade studenter. Sveriges

⁵ För grupperna utbytestudent och okänt födelseland se tabellerna 8 och 9.

lantbruksuniversitet är relativt stort, med 3 850 registrerade studenter i grundutbildningen höstterminen 1998.

I tabell nedan redovisas andelen studenter med utländsk bakgrund på lärosäten med mer än 10 000 registrerade studenter höstterminen 1998. Lärosätena är rangordnade efter storleksordning, med det största först.

Andelen studenter med utländsk bakgrund vid lärosäten med flest antal registrerade studenter i grundutbildning HT 1998. Procent

Lärosäte	Andel med utländsk bakgrund av totala antalet registrerade		
	Totalt	Kvinnor	Män
Lunds universitet	12	13	11
Göteborgs universitet	12	12	12
Stockholms universitet	15	16	14
Uppsala universitet	12	12	12
Linköpings universitet	9	9	9
Umeå universitet	9	8	9
Kungliga Tekniska högskolan	15	15	15
Mitthögskolan	7	7	8

Högsta andelarna har Stockholms universitet och Kungliga Tekniska högskolan, där 15 procent av studenterna har utländsk bakgrund. Därefter följer Lunds, Göteborgs och Uppsala universitet, med 12 procent. En betydligt mindre andel studenter med utländsk bakgrund har Linköpings och Umeå universitet, med 9 procent. Lägst andel, bland de största lärosätena, har Mitthögskolan, där 7 procent av studenterna har utländsk bakgrund. Det finns inga större skillnader mellan kvinnor och män beträffande andelen med utländsk bakgrund. Se vidare tabell 8.

Karolinska institutet har den högsta andelen studenter med utländsk bakgrund i forskarutbildningen

I tabell nedan redovisas de fem högskolor med högst andel forskarstuderande med utländsk bakgrund. Överst kommer Karolinska institutet, där 35 procent av forskarstudenterna har utländsk bakgrund. Den näst högsta andelen har Kungliga Tekniska högskolan, med 31 procent. De därpå följande högskolorna har en betydligt lägre andel studenter med utländsk bakgrund, mellan 22 och 23 procent. Andelen med utländsk bakgrund bland kvinnor och män är relativt jämn på samtliga lärosäten.

Högskolor med högst andel studenter i forskarutbildning med utländsk bakgrund HT 1998. Procent

Lärosäte	Andel med utländsk bakgrund av totala antalet registrerade		
	Totalt	Kvinnor	Män
Karolinska institutet	35	33	36
Kungl. Tekniska högskolan	31	29	32
Stockholms universitet	23	24	23
Uppsala universitet	23	22	24
Chalmers tekniska högskola	22	24	21

Lägst andel studenter med utländsk bakgrund, bland lärosäte med mer än 900 registrerade studenter i forskarutbildning, har Umeå universitet. Här har 16 procent av forskarstudenterna utländsk bakgrund. Relativt låga andelar, i förhållande till de större lärosätena, har Göteborgs och Linköpings universitet, där 18 procent av studenterna har utländsk bakgrund. Vid Lunds universitet, som har

flest studenter i forskarutbildning, utgör studenter med utländsk bakgrund 20 procent av forskarstudenterna. Se vidare tabell 9.

Studera i högskolan med utländsk bakgrund höstterminen 1999 efter studieinriktning

I detta avsnitt redovisas andelen studera med utländsk bakgrund efter studieinriktning. Bland studenter i grundutbildning skiljer man mellan studier mot yrkesexamen och studier mot generell examen. Studier mot yrkesexamen delas in i områden och yrkesexamensprogram. Studier mot generell examen delas in efter områden. Studenter i forskarutbildning fördelas efter nationellt forskningsämne. Undersökningsperioden för studera i grundutbildning är höstterminen 1999 och för studera i forskarutbildning höstterminen 1998.

Små skillnader i val av studier mellan studenter med svensk och utländsk bakgrund

Det föreligger inga skillnader av fördelningen mellan studier mot yrkesexamen och studier mot generell examen mellan studenter med svensk och utländsk bakgrund. 43 procent av alla med svensk respektive utländsk bakgrund studerar på yrkesprogram och 57 procent studerar mot generell examen.

Bland studera på yrkesexamensprogram återfinns de flesta inom området teknik, både bland de med svensk och utländsk bakgrund. 41 procent av studenterna med svensk bakgrund studerar inom området teknik och 43 procent av studenterna med utländsk bakgrund. Det populäraste programmet inom teknikområdet bland studera med svensk bakgrund är civilingenjörsprogrammet (21 procent) och bland studera med utländsk bakgrund ingenjörsprogrammet (23 procent). Det näst största området bland studera mot yrkesexamen är undervisning. Här återfinns 28 procent av studenterna med svensk bakgrund och 19 procent av studenterna med utländsk bakgrund. Det enskilt största programmet i båda grupperna är grundskolläraexamen 4-9, med 9 respektive 6 procent av studenterna.

Även bland studenter som studerar mot en generell examen är skillnaderna små mellan grupperna. Över 50 procent av studenterna, oavsett bakgrund, studerar inom området juridik och samhällsvetenskap. Det näst största området är humaniora och teologi där 26 procent av studenterna med svensk bakgrund och 29 procent av studenterna med utländsk bakgrund studerar.

Bland studera på forskarutbildningen är det största området medicin. 22 procent av forskarstudenterna med svensk bakgrund forskar inom området medicin och 29 procent av studenterna med utländsk bakgrund. Det näst största området i båda grupperna är teknikvetenskap, där 21 procent av studenterna med svensk bakgrund återfinns och 24 procent av studenterna med utländsk bakgrund.

Därefter skiljer sig fördelningen mellan grupperna åt. En större andel med utländsk bakgrund forskar inom det naturvetenskapliga området, 17 procent mot 14 procent av forskarstudenterna med svensk bakgrund. Bland studera med svensk bakgrund forskar en större andel inom det samhällsvetenskapliga området, 19 procent mot 13 procent bland forskarstudera med utländsk bakgrund.

Stora skillnader mellan andelen studenter med utländsk bakgrund på olika yrkesexamensprogram

Som redovisats ovan finns det inga större skillnader mellan studenter med svensk och utländsk bakgrund beträffande studieinriktning. Det föreligger däremot stora skillnader vad gäller andelen studenter med utländsk bakgrund inom olika studieområden. Dessa skillnader är störst mellan olika program mot yrkesexamen. Inom studier mot generell examen är skillnaderna inte lika tydliga. En viss betydelse kan dock indelningen i områden ha. Den är grövre vad gäller

studier mot generell examen än studier mot yrkesexamen. Man kan tänka sig att större skillnader hade uppvisats om man jämfört studenterna inom olika kurser.

Det kan konstateras att det inte finns någon skillnad mellan andelen med svensk och utländsk bakgrund som väljer att studera mot yrkesexamen eller generell examen. Andelen med utländsk bakgrund är 12 procent för både studier mot yrkesexamen och studier mot generell examen. Andelen med svensk bakgrund är 88 procent på studier mot yrkesexamen och 85 procent på studier mot generell examen. Bland studenter mot generell examen utgör utbytesstudenter 2 procent och de med okänt födelseland 1 procent. På studier mot yrkesexamen utgör båda dessa grupper 0 procent.

Högst andel studenter med utländsk bakgrund på tandläkarutbildningen

Det område som uppvisar högst andel studenter med utländsk bakgrund vid studier mot yrkesexamen är medicin och odontologi. Inom detta område utgör studenter med utländsk bakgrund 20 procent. Lägst andel finns inom lant- och skogsbruksområdet, där endast 4 procent har utländsk bakgrund. Spannet mellan området med den högsta andelen studenter med utländsk bakgrund och området med den lägsta andelen är således stort.

I tabblån nedan redovisas de yrkesprogram som har den högsta andelen studenter med utländsk bakgrund. Överst ligger tandläkarutbildningen där 57 procent av studenterna har utländsk bakgrund. På de allra flesta programmen i tabblån är andelen kvinnor med utländsk bakgrund högre än andelen män. Undantaget är yrkestekniska högskoleexamen och ingenjörsexamen.

När man studerar från vilket land personerna med utländsk bakgrund kommer kan man se att personer från Iran dominerar på tandläkarprogrammet. Av de utrikes födda personerna som studerar på tandläkarutbildningen kommer 25 procent från Iran. Även på tandtekniker- och tandhygienistprogrammet utgör studenter från Iran en stor andel av de utrikes födda studenterna.

Yrkesexamensprogram med högst andel studenter med utländsk bakgrund HT 1999. Procent

Program för yrkesexamen	Andel med utländsk bakgrund		
	Totalt	därav	
		Kvinnor	Män
Tandläkareexamen	57	31	26
Tandteknikerexamen	52	33	19
Tandhygienistexamen	39	35	4
Biomedicinsk analytikerexamen	35	27	8
Audionomexamen	28	26	2
Apotekareexamen	19	13	6
Ortopedingenjörsexamen	19	10	9
Yrkesteknisk högskoleexamen	17	5	12
Receptarieexamen	16	14	2
Ingenjörsexamen	15	4	11
Läkareexamen	15	8	7

Bland studenter på studier mot generell examen återfinns den högsta andelen med utländsk bakgrund inom området medicin och odontologi, där andelen med utländsk bakgrund är 14 procent. För övriga områden ligger denna andel på mellan 9 och 13 procent. Den högsta andelen utbytesstudenter återfinns inom området teknik, där hela 7 procent av studenterna utgörs av utbytesstudenter. Se vidare tabell 12.

Flest forskare med utländsk bakgrund inom området medicin

I tablån nedan redovisas andelen forskarstuderande med utländsk bakgrund inom respektive nationellt forskningsämne. Andelen med utländsk bakgrund är relativt jämn mellan olika nationella forskningsämnena. Högst andel återfinns inom området medicin, där 28 procent av forskarstudenterna har utländsk bakgrund. Därefter följer en rad områden med mellan 17 och 26 procent. Betydligt lägre ligger området rättsvetenskap och juridik, där endast 11 procent av forskarstudenterna har utländsk bakgrund. Se vidare tabell 13.

Andelen forskarstuderande med utländsk bakgrund HT 1998 efter nationellt forskningsämne

Nationellt forskningsämne	Andel med utländsk bakgrund		
	Totalt	därav	
		Kvinnor	Män
Farmaci	26	15	11
Humaniora och religionsvetenskap	18	10	8
Matematik	19	6	13
Medicin	28	13	15
Naturvetenskap	26	11	15
Odontologi	26	15	11
Rättsvetenskap/juridik	11	4	7
Samhällsvetenskap	17	8	9
Skogs- och jordbruksvetenskap	19	8	11
Teknikvetenskap	25	6	19
Veterinärmedicin	17	7	10
Övriga forskningsområden	10	6	4

Tabeller

1. Registrerade studerande under 65 år i högskoleutbildning höstterminerna 1994-1999 fördelade efter utländsk bakgrund, studienivå och kön

Students under 65 years of age enrolled in higher education in autumn terms 1994-1999 by foreign backgrounds, study level and sex

Hösttermin	Studienivå Kön	Svensk bakgrund ¹		Utländsk bakgrund ²		Utbytesstudent		Okänd		Totalt	
		Antal	%	Antal	%	Antal	%	Antal	%	Antal	%
1994											
	Grundutbildning	203 969	88	24 515	11	2 552	1	231 036	100
	Kvinnor	114 883	89	13 282	10	1 315	1	129 480	100
	Män	89 086	88	11 233	11	1 237	1	101 556	100
	Forskarutbildning	11 699	76	3 336	22	.	.	304	2	15 339	100
	Kvinnor	4 358	77	1 187	21	.	.	94	2	5 639	100
	Män	7 341	76	2 149	22	.	.	210	2	9 700	100
1995											
	Grundutbildning	215 428	88	26 633	11	3 493	1	245 554	100
	Kvinnor	122 061	88	14 695	11	1 806	1	138 562	100
	Män	93 367	87	11 938	11	1 687	2	106 992	100
	Forskarutbildning	11 741	76	3 386	22	.	.	253	2	15 380	100
	Kvinnor	4 494	77	1 275	22	.	.	76	1	5 845	100
	Män	7 247	76	2 111	22	.	.	177	2	9 535	100
1996											
	Grundutbildning	227 591	87	28 419	11	3 142	1	1 971	1	261 123	100
	Kvinnor	129 853	88	15 783	11	1 510	1	1 117	1	148 263	100
	Män	97 738	87	12 636	11	1 632	1	854	1	112 860	100
	Forskarutbildning	12 572	76	3 619	22	.	.	275	2	16 466	100
	Kvinnor	4 965	77	1 406	22	.	.	87	1	6 458	100
	Män	7 607	76	2 213	22	.	.	188	2	10 008	100
1997											
	Grundutbildning	230 026	87	29 386	11	2 653	1	2 006	1	264 071	100
	Kvinnor	132 199	87	16 652	11	1 252	1	1 103	1	151 206	100
	Män	97 827	87	12 734	11	1 401	1	903	1	112 865	100
	Forskarutbildning	13 324	76	3 903	22	.	.	321	2	17 548	100
	Kvinnor	5 459	77	1 548	22	.	.	107	2	7 114	100
	Män	7 865	75	2 355	23	.	.	214	2	10 434	100
1998											
	Grundutbildning	232 091	87	30 298	11	3 331	1	2 123	1	267 843	100
	Kvinnor	134 728	87	17 419	11	1 655	1	1 169	1	154 971	100
	Män	97 363	86	12 879	11	1 676	1	954	1	112 872	100
	Forskarutbildning	13 890	75	4 205	23	.	.	381	2	18 476	100
	Kvinnor	5 915	76	1 717	22	.	.	119	2	7 751	100
	Män	7 975	74	2 488	23	.	.	262	2	10 725	100
1999											
	Grundutbildning	237 475	86	31 911	12	3 723	1	2 345	1	275 454	100
	Kvinnor	139 835	87	18 564	11	1 825	1	1 343	1	161 567	100
	Män	97 640	86	13 347	12	1 898	2	1 002	1	113 887	100

1. Med svensk bakgrund avses personer födda i Sverige med minst en svenskfödd förälder.

2. Med utländsk bakgrund avses personer som själva är utrikes födda samt personer som är födda i Sverige med två utrikes födda föräldrar.

**2. Andel av befolkningen 18-44 år i högskoleutbildning höstterminerna 1994-1999.
Andelen beräknas som antalet registrerade studerande (18-44 år) efter utländsk
bakgrund, studienivå och kön, i förhållande till motsvarande grupper i befolkningen.**

Proportion of the population aged 18-44 enrolled in higher education in autumn terms 1994-1999. The proportion is calculated as the number of enrolled students (age 18-44) by foreign backgrounds, study level and sex, relative to corresponding groups in the general population.

Hösttermin	Studienivå Kön	Svensk bakgrund	Utländsk bakgrund	Totalt
1994				
	Grundutbildning	7,1	4,4	6,6
	Kvinnor	8,0	4,7	7,4
	Män	6,2	4,1	5,9
	Forskarutbildning	0,4	0,6	0,4
	Kvinnor	0,2	0,4	0,3
	Män	0,4	0,7	0,5
1995				
	Grundutbildning	7,5	4,8	7,1
	Kvinnor	8,6	5,2	8,0
	Män	6,5	4,3	6,2
	Forskarutbildning	0,4	0,6	0,4
	Kvinnor	0,3	0,4	0,3
	Män	0,4	0,7	0,5
1996				
	Grundutbildning	8,0	5,1	7,5
	Kvinnor	9,2	5,5	8,6
	Män	6,9	4,6	6,5
	Forskarutbildning	0,4	0,6	0,4
	Kvinnor	0,3	0,5	0,3
	Män	0,5	0,7	0,5
1997				
	Grundutbildning	8,2	5,2	7,7
	Kvinnor	9,5	5,8	8,8
	Män	7,0	4,6	6,6
	Forskarutbildning	0,4	0,6	0,4
	Kvinnor	0,3	0,5	0,4
	Män	0,5	0,8	0,5
1998				
	Grundutbildning	8,3	5,2	7,8
	Kvinnor	9,7	5,9	9,1
	Män	7,0	4,6	6,6
	Forskarutbildning	0,4	0,7	0,5
	Kvinnor	0,4	0,5	0,4
	Män	0,5	0,8	0,6
1999				
	Grundutbildning	8,5	5,5	8,0
	Kvinnor	10,1	6,2	9,4
	Män	7,0	4,7	6,6

3. Registrerade studerande under 65 år i högskoleutbildning höstterminen 1998 fördelade efter utländsk bakgrund, studienivå, ålder och kön

Students under 65 years of age enrolled in higher education in autumn term 1998 by foreign backgrounds, study level, age and sex

Studienivå		Född i Sverige med			Utrikes född	Utbytesstudent	Okänd	Totalt
Ålder	Kön	två svenskfödda föräldrar	en svenskfödd och en utrikes född förälder	två utrikes födda föräldrar				
Grundutbildning								
Samtliga		210 492	21 599	7 800	22 498	3 331	2 123	267 843
	Kvinnor	122 613	12 115	4 409	13 010	1 655	1 169	154 971
	Män	87 879	9 484	3 391	9 488	1 676	954	112 872
-21		42 912	4 368	2 000	3 218	801	441	53 740
	Kvinnor	24 664	2 472	1 125	1 903	485	316	30 965
	Män	18 248	1 896	875	1 315	316	125	22 775
22-24		61 824	6 082	2 154	4 674	1 827	725	77 286
	Kvinnor	32 444	3 045	1 104	2 617	892	397	40 499
	Män	29 380	3 037	1 050	2 057	935	328	36 787
25-34		68 965	7 781	2 719	8 525	672	735	89 397
	Kvinnor	37 904	4 152	1 488	4 652	262	329	48 787
	Män	31 061	3 629	1 231	3 873	410	406	40 610
35-64		36 791	3 368	927	6 081	31	222	47 420
	Kvinnor	27 601	2 446	692	3 838	16	127	34 720
	Män	9 190	922	235	2 243	15	95	12 700
Forskarutbildning								
Samtliga		12 559	1 331	396	3 809	.	381	18 476
	Kvinnor	5 374	541	158	1 559	.	119	7 751
	Män	7 185	790	238	2 250	.	262	10 725
-24		313	38	17	114	.	17	499
	Kvinnor	148	18	8	47	.	3	224
	Män	165	20	9	67	.	14	275
25-34		6 952	815	254	1 937	.	117	10 075
	Kvinnor	2 706	312	98	768	.	26	3 910
	Män	4 246	503	156	1 169	.	91	6 165
35-64		5 294	478	125	1 758	.	247	7 902
	Kvinnor	2 520	211	52	744	.	90	3 617
	Män	2 774	267	73	1 014	.	157	4 285

4. Andel av befolkningen 18-64 år i högskoleutbildning höstterminen 1998. Andelen beräknas som antalet registrerade studerande efter utländsk bakgrund, studienivå, ålder och kön, i förhållande till motsvarande grupper i befolkningen.

Proportion of the population aged 18-64 enrolled in higher education in autumn term 1998. The proportion is calculated as the number of enrolled students by foreign backgrounds, study level, age and sex, relative to corresponding groups in the general population.

Studienivå		Född i Sverige med			Utrikes född ¹	Totalt
Ålder	Kön	två svenskfödda föräldrar	en svenskfödd och en utrikes född förälder	två utrikes födda föräldrar		
Grundutbildning						
Samtliga		5	7	7	3	5
	Kvinnor	6	8	8	4	6
	Män	4	6	6	3	4
-21		14	12	10	8	13
	Kvinnor	16	14	12	9	15
	Män	11	10	9	7	11
22-24		24	22	16	13	22
	Kvinnor	26	23	17	13	24
	Män	22	22	15	12	21
25-34		7	8	6	5	7
	Kvinnor	8	9	7	5	8
	Män	6	7	5	5	6
35-64		1	2	2	1	1
	Kvinnor	2	3	4	2	2
	Män	1	1	1	1	1
Forskarutbildning						
Samtliga		0,3	0,4	0,3	0,5	0,3
	Kvinnor	0,3	0,4	0,3	0,4	0,3
	Män	0,3	0,5	0,4	0,6	0,4
-24		0,1	0,1	0,1	0,1	0,1
	Kvinnor	0,1	0,1	0,0	0,1	0,1
	Män	0,1	0,1	0,1	0,2	0,1
25-34		0,7	0,8	0,6	1,1	0,8
	Kvinnor	0,6	0,7	0,5	0,9	0,6
	Män	0,9	1,0	0,7	1,4	1,0
35-64		0,2	0,3	0,3	0,4	0,2
	Kvinnor	0,2	0,3	0,3	0,3	0,2
	Män	0,2	0,3	0,4	0,4	0,2

1. Representationen bland utrikes födda studenter i grundutbildningen i förhållande till befolkningen redovisas efter land i tabell 7 (18-29 år).

5. Registrerade studerande under 65 år med utländsk bakgrund i högskoleutbildning höstterminen 1998 fördelade efter studienivå, land och kön

Students under 65 years of age and of foreign backgrounds enrolled in higher education in autumn term 1998 by study level, country and sex

Världsdel Land ¹	Kön	Studienivå			
		Studerande i grundutbildning		Studerande i forskarutbildning	
		Antal	%	Antal	%
Samtliga		30 298	100	4 205	100
	Kvinnor	17 419	57	1 717	41
	Män	12 879	43	2 488	59
Norden		8 912	29	849	20
	Kvinnor	5 856	19	372	9
	Män	3 056	10	477	11
Danmark		890	3	147	3
	Kvinnor	547	2	60	1
	Män	343	1	87	2
Finland		6 783	22	446	11
	Kvinnor	4 511	15	209	5
	Män	2 272	7	237	6
Island		237	1	130	3
	Kvinnor	136	0	49	1
	Män	101	0	81	2
Norge		1 132	4	132	3
	Kvinnor	739	2	56	1
	Män	393	1	76	2
EU15 (exkl. Danmark och Finland)		3 258	11	864	21
	Kvinnor	1 767	6	320	8
	Män	1 491	5	544	13
Belgien		63	0	8	0
	Kvinnor	31	0	4	0
	Män	32	0	4	0
Frankrike		234	1	119	3
	Kvinnor	130	0	34	1
	Män	104	0	85	2
Grekland		517	2	71	2
	Kvinnor	257	1	26	1
	Män	260	1	45	1
Irland		22	0	19	0
	Kvinnor	9	0	10	0
	Män	13	0	9	0
Italien		188	1	95	2
	Kvinnor	96	0	36	1
	Män	92	0	59	1
Nederländerna		137	0	76	2
	Kvinnor	70	0	33	1
	Män	67	0	43	1
Portugal		77	0	14	0
	Kvinnor	51	0	7	0
	Män	26	0	7	0

Världsdel	Land ¹	Kön	Studienivå				
			Studierande i grundutbildning		Studierande i forskarutbildning		
			Antal	%	Antal	%	
Spanien		Kvinnor	203	1	51	1	
			Män	104	0	20	0
				99	0	31	1
Storbritannien och Nordirland		Kvinnor	484	2	74	2	
			Män	226	1	32	1
				258	1	42	1
Tyskland ²		Kvinnor	1 190	4	319	8	
			Män	709	2	111	3
				481	2	208	5
Österrike		Kvinnor	202	1	22	1	
			Män	113	0	8	0
				89	0	14	0
Övriga EU15 (exkl. Danmark och Finland)		Kvinnor	7	0	-	-	
			Män	5	0	-	-
				2	0	-	-
Europa (exkl. Norden och EU15)		Kvinnor	6 790	22	777	18	
			Män	4 073	13	358	9
				2 717	9	419	10
Bosnien- Hercegovina		Kvinnor	949	3	17	0	
			Män	532	2	5	0
				417	1	12	0
Bulgarien		Kvinnor	168	1	28	1	
			Män	119	0	14	0
				49	0	14	0
Estland		Kvinnor	286	1	76	2	
			Män	208	1	33	1
				78	0	43	1
Jugoslavien		Kvinnor	1 605	5	74	2	
			Män	892	3	32	1
				713	2	42	1
Kroatien		Kvinnor	239	1	8	0	
			Män	136	0	..	0
				103	0	..	0
Lettland		Kvinnor	67	0	45	1	
			Män	46	0	17	0
				21	0	28	1
Litauen		Kvinnor	34	0	46	1	
			Män	27	0	18	0
				7	0	28	1
Makedonien		Kvinnor	63	0	..	0	
			Män	37	0	-	-
				26	0	..	0
Polen		Kvinnor	1 650	5	153	4	
			Män	1 012	3	85	2
				638	2	68	2

Världsdel	Land ¹	Kön	Studienivå				
			Studierande i grundutbildning		Studierande i forskarutbildning		
			Antal	%	Antal	%	
Rumänien		Kvinnor	565	2	71	2	
			Män	354	1	39	1
				211	1	32	1
Ryssland		Kvinnor	176	1	83	2	
			Män	128	0	32	1
				48	0	51	1
Schweiz		Kvinnor	104	0	17	0	
			Män	63	0	9	0
				41	0	8	0
Slovenien		Kvinnor	27	0	..	0	
			Män	18	0	..	0
				9	0	..	0
Tjeckoslovakien		Kvinnor	381	1	51	1	
			Män	219	1	24	1
				162	1	27	1
Ukraina		Kvinnor	50	0	18	0	
			Män	46	0	8	0
				4	0	10	0
Ungern		Kvinnor	597	2	74	2	
			Män	331	1	32	1
				266	1	42	1
Övriga Europa (exkl. Norden och EU15)		Kvinnor	48	0	15	0	
			Män	31	0	5	0
				17	0	10	0
Afrika		Kvinnor	1 400	5	238	6	
			Män	502	2	53	1
				898	3	185	4
Algeriet		Kvinnor	51	0	10	0	
			Män	19	0	..	0
				32	0	..	0
Egypten		Kvinnor	55	0	19	0	
			Män	24	0	4	0
				31	0	15	0
Eritrea		Kvinnor	45	0	16	0	
			Män	11	0	-	-
				34	0	16	0
Etiopien		Kvinnor	448	1	41	1	
			Män	153	1	4	0
				295	1	37	1
Gambia		Kvinnor	29	0	..	0	
			Män	10	0	-	-
				19	0	..	0
Ghana		Kvinnor	24	0	10	0	
			Män	5	0	-	-
				19	0	10	0
Kenya		Kvinnor	52	0	13	0	
			Män	29	0	..	0
				23	0	..	0

Världsdel Land ¹	Kön	Studienivå			
		Studierande i grundutbildning		Studierande i forskarutbildning	
		Antal	%	Antal	%
Liberia		31	0	..	0
	Kvinnor	17	0	-	-
	Män	14	0	..	0
Marocko		108	0	7	0
	Kvinnor	46	0	..	0
	Män	62	0	..	0
Nigeria		23	0	7	0
	Kvinnor	..	0	..	0
	Män	..	0	..	0
Somalia		154	1	4	0
	Kvinnor	28	0	..	0
	Män	126	0	..	0
Sudan		22	0	32	1
	Kvinnor	4	0	14	0
	Män	18	0	18	0
Sydafrika		45	0	6	0
	Kvinnor	21	0	..	0
	Män	24	0	..	0
Tanzania		35	0	15	0
	Kvinnor	12	0	..	0
	Män	23	0	..	0
Tunisien		49	0	5	0
	Kvinnor	18	0	..	0
	Män	31	0	..	0
Uganda		92	0	11	0
	Kvinnor	44	0	7	0
	Män	48	0	4	0
Övriga Afrika		145	0	39	1
	Kvinnor	60	0	7	0
	Män	85	0	32	1
Nordamerika		745	2	214	5
	Kvinnor	400	1	83	2
	Män	345	1	131	3
El Salvador		72	0	..	0
	Kvinnor	35	0	-	-
	Män	37	0	..	0
Kanada		75	0	26	1
	Kvinnor	43	0	12	0
	Män	32	0	14	0
Kuba		35	0	8	0
	Kvinnor	12	0	..	0
	Män	23	0	..	0
Mexiko		61	0	8	0
	Kvinnor	36	0	..	0
	Män	25	0	..	0
USA		413	1	147	3
	Kvinnor	221	1	57	1
	Män	192	1	90	2

Världsdel Land ¹	Kön	Studienivå			
		Studering i grundutbildning		Studering i forskarutbildning	
		Antal	%	Antal	%
Övriga Nordamerika		89	0	23	1
	Kvinnor	53	0	11	0
	Män	36	0	12	0
Sydamerika		1 672	6	165	4
	Kvinnor	906	3	83	2
	Män	766	3	82	2
Argentina		154	1	33	1
	Kvinnor	80	0	18	0
	Män	74	0	15	0
Bolivia		100	0	9	0
	Kvinnor	40	0	..	0
	Män	60	0	..	0
Brasilien		104	0	28	1
	Kvinnor	62	0	15	0
	Män	42	0	13	0
Chile		789	3	40	1
	Kvinnor	446	1	18	0
	Män	343	1	22	1
Colombia		191	1	18	0
	Kvinnor	104	0	8	0
	Män	87	0	10	0
Ecuador		54	0	5	0
	Kvinnor	33	0	..	0
	Män	21	0	..	0
Peru		156	1	9	0
	Kvinnor	72	0	5	0
	Män	84	0	4	0
Uruguay		123	0	17	0
	Kvinnor	68	0	10	0
	Män	55	0	7	0
Övriga Sydamerika		19	0	6	0
	Kvinnor	12	0	..	0
	Män	7	0	..	0
Asien		8 307	27	1 087	26
	Kvinnor	4 264	14	424	10
	Män	4 043	13	663	16
Afghanistan		32	0	..	0
	Kvinnor	6	0	-	-
	Män	26	0	..	0
Bangladesh		87	0	13	0
	Kvinnor	38	0	..	0
	Män	49	0	..	0
Filippinerna		72	0	7	0
	Kvinnor	49	0	..	0
	Män	23	0	..	0
Indien		489	2	60	1
	Kvinnor	331	1	22	1
	Män	158	1	38	1

Världsdel Land ¹	Kön	Studienivå			
		Studerande i grundutbildning		Studerande i forskarutbildning	
		Antal	%	Antal	%
Indonesien		83	0	6	0
	Kvinnor	43	0	..	0
	Män	40	0	..	0
Irak		554	2	37	1
	Kvinnor	209	1	4	0
	Män	345	1	33	1
Iran		3 387	11	283	7
	Kvinnor	1 552	5	88	2
	Män	1 835	6	195	5
Israel		49	0	6	0
	Kvinnor	15	0	..	0
	Män	34	0	..	0
Japan		81	0	26	1
	Kvinnor	52	0	14	0
	Män	29	0	12	0
Jordanien		62	0	8	0
	Kvinnor	34	0	..	0
	Män	28	0	..	0
Kina ³		301	1	444	11
	Kvinnor	164	1	206	5
	Män	137	0	238	6
Korea, Syd-		922	3	58	1
	Kvinnor	654	2	32	1
	Män	268	1	26	1
Libanon		388	1	13	0
	Kvinnor	174	1	6	0
	Män	214	1	7	0
Malaysia		24	0	6	0
	Kvinnor	15	0	..	0
	Män	9	0	..	0
Pakistan		90	0	10	0
	Kvinnor	46	0	4	0
	Män	44	0	6	0
Palestina		37	0	..	0
	Kvinnor	21	0	..	0
	Män	16	0	-	-
Sri Lanka		185	1	6	0
	Kvinnor	109	0	-	-
	Män	76	0	6	0
Syrien		272	1	9	0
	Kvinnor	128	0	..	0
	Män	144	0	..	0
Taiwan		32	0	..	0
	Kvinnor	18	0	..	0
	Män	14	0	..	0
Thailand		226	1	13	0
	Kvinnor	143	0	..	0
	Män	83	0	..	0

Världsdel Land ¹	Kön	Studienivå			
		Studierande i grundutbildning		Studierande i forskarutbildning	
		Antal	%	Antal	%
Turkiet		696	2	47	1
	Kvinnor	357	1	14	0
	Män	339	1	33	1
Vietnam ⁴		226	1	14	0
	Kvinnor	106	0	8	0
	Män	120	0	6	0
Övriga Asien		124	0	17	0
	Kvinnor	62	0	8	0
	Män	62	0	9	0
Oceanien		94	0	23	1
	Kvinnor	48	0	8	0
	Män	46	0	15	0
Australien		70	0	19	0
	Kvinnor	35	0	5	0
	Män	35	0	14	0
Nya Zeeland		24	0	4	0
	Kvinnor	13	0	..	0
	Män	11	0	..	0
Sovjetunionen		439	1	80	2
	Kvinnor	299	1	48	1
	Män	140	0	32	1

1. Med land avses personens egna födelseland när personen är utrikes född. För personer som är födda i Sverige redovisas personen under föräldrarnas födelseland. Om föräldrarna kommer från olika länder redovisas personen under båda och netto-räknas till nivån världsdela och samtliga. Länder med minst 25 studenter särredovisas.

2. Under Tyskland redovisas även personer födda i DDR.

3. Under Kina redovisas även personer födda i Hongkong.

4. Under Vietnam redovisas även personer födda i Republiken Vietnam.

6. Registrerade utbytesstudenter i högskoleutbildning höstterminen 1999 fördelade efter kön och land

Exchange students enrolled in higher education in autumn term 1999 by sex and country

Världsdel Land ¹	Kön					
	Samtliga		Kvinnor		Män	
	Antal	%	Antal	%	Antal	%
Samtliga	3 723	100	1 825	100	1 898	100
Norden	444	12	302	17	142	7
Danmark	66	2	41	2	25	1
Finland	301	8	216	12	85	4
Norge	66	2	40	2	26	1
Övriga Norden	11	0	5	0	6	0
EU15 (exkl. Danmark och Finland)	2 395	64	1 093	60	1 302	69
Belgien	61	2	27	1	34	2
Frankrike	424	11	168	9	256	13
Grekland	46	1	17	1	29	2
Irland	22	1	8	0	14	1
Italien	241	6	86	5	155	8
Nederländerna	161	4	87	5	74	4
Portugal	24	1	18	1	6	0
Spanien	300	8	146	8	154	8
Storbritannien och Nordirland	192	5	103	6	89	5
Tyskland	766	21	356	20	410	22
Österrike	158	4	77	4	81	4
Europa (exkl. Norden och EU15)	284	8	154	8	130	7
Litauen	24	1	16	1	8	0
Polen	56	2	31	2	25	1
Ryssland	49	1	36	2	13	1
Schweiz	39	1	9	0	30	2
Tjeckien	21	1	10	1	11	1
Ungern	25	1	10	1	15	1
Övriga Europa (exkl. Norden och EU15)	70	2	42	2	28	1
Afrika	34	1	8	0	26	1
Nordamerika	356	10	158	9	198	10
Kanada	107	3	49	3	58	3
USA	241	6	107	6	134	7
Övriga Nordamerika	8	0	2	0	6	0
Sydamerika	27	1	12	1	15	1
Asien	115	3	74	4	41	2
Japan	37	1	29	2	8	0
Singapore	25	1	11	1	14	1
Övriga Asien	53	1	34	2	19	1
Oceanien	68	2	24	1	44	2
Australien	60	2	22	1	38	2
Övriga Oceanien	8	0	2	0	6	0

1. Länder med minst 20 utbytesstudenter särredovisas.

7. Andel utrikes födda 18-29 år i grundutbildning höstterminen 1998. Andelen beräknas som antalet utrikes födda högskolestuderande (18-29 år) efter kön och land, i förhållande till motsvarande grupper i befolkningen.

Proportion of foreign-born people aged 18-29 enrolled in higher education in autumn term 1998. The proportion is calculated as the number of foreign-born students (age 18-29) by sex and country, relative to corresponding groups in the general population.

Världsdel Land ¹	Utrikes födda i befolkningen 18-29 år efter land (1998-12-31)			Studerande 18-29 år utrikes födda i procent av befolkningen		
	Samtliga	Kvinnor	Män	Samtliga	Kvinnor	Män
Sverige	1 180 521	572 814	607 707	15	16	13
Norden	17 569	9 370	8 199	12	15	10
Danmark	3 073	1 503	1 570	9	10	8
Finland	9 632	5 259	4 373	13	16	10
Island	685	333	352	16	18	15
Norge	4 179	2 275	1 904	12	14	10
EU15 (exkl. Danmark och Finland)	9 923	4 375	5 548	10	12	9
Belgien	213	103	110	21	17	24
Frankrike	1 218	474	744	11	15	8
Grekland	774	364	410	11	12	10
Italien	618	242	376	8	8	8
Nederländerna	515	232	283	8	9	8
Portugal	277	128	149	7	9	6
Spanien	782	392	390	9	9	9
Storbritannien och Nordirland	2 213	796	1 417	9	11	8
Tyskland	2 741	1 392	1 349	12	13	11
Österrike	342	180	162	12	14	10
Europa (exkl. EU15 och Norden)	33 225	17 414	15 811	8	9	7
Bosnien-Hercegovina	9 781	4 788	4 993	7	9	6
Bulgarien	580	330	250	16	21	10
Estland	480	338	142	13	15	7
Jugoslavien	8 967	4 374	4 593	3	4	3
Kroatien	675	344	331	8	9	7
Lettland	202	135	67	8	10	6
Litauen	172	100	72	14	21	4
Polen	5 970	3 356	2 614	12	12	12
Rumänien	2 255	1 213	1 042	14	15	12
Ryssland	963	678	285	12	11	14
Schweiz	354	178	176	14	16	13
Tjeckoslovakien	499	259	240	14	16	12
Ukraina	245	188	57	11	12	7
Ungern	1 296	682	614	13	12	14
Afrika	13 427	7 113	6 314	5	4	6
Algeriet	181	91	90	4	3	6
Egypten	179	103	76	6	4	9
Eritrea	509	329	180	5	2	9
Etiopien	3 716	1 962	1 754	7	5	9
Kenya	260	158	102	10	11	8
Liberia	216	104	112	11	10	13
Marocko	732	406	326	3	2	5
Somalia	4 196	2 110	2 086	2	1	3
Sydafrika	183	84	99	15	15	15
Tanzania	175	104	71	9	5	14
Tunisien	366	209	157	1	0	3
Uganda	565	307	258	6	6	5

Världsdel Land ¹	Utrikes födda i befolkningen 18-29 år efter land (1998-12-31)			Studerande 18-29 år utri- kes födda i procent av be- folkningen		
	Samtliga	Kvinnor	Män	Samtliga	Kvinnor	Män
Nordamerika	4 342	2 030	2 312	9	9	8
El Salvador	640	276	364	6	7	6
Kanada	439	221	218	10	11	10
Kuba	280	141	139	5	5	6
Mexiko	247	136	111	17	16	17
USA	2 046	915	1 131	9	10	8
Sydamerika	12 615	6 220	6 395	8	8	7
Argentina	696	323	373	12	13	11
Bolivia	587	281	306	9	9	9
Brasilien	735	434	301	8	7	9
Chile	6 975	3 393	3 582	6	8	5
Colombia	1 584	772	812	8	8	7
Ecuador	378	192	186	11	15	8
Peru	992	484	508	7	7	8
Uruguay	501	243	258	12	13	10
Asien	58 013	32 487	25 526	8	8	8
Afghanistan	751	359	392	3	1	4
Bangladesh	786	500	286	7	6	7
Filippinerna	1 227	884	343	3	2	6
Indien	3 563	2 369	1 194	10	11	9
Indonesien	569	261	308	12	14	10
Irak	8 594	4 288	4 306	3	3	4
Iran	9 125	4 712	4 413	16	16	16
Israel	346	150	196	9	6	11
Japan	309	193	116	9	9	9
Kina	1 147	708	439	14	11	17
Korea, Syd-	4 323	3 064	1 259	19	19	18
Libanon	6 074	3 115	2 959	4	4	4
Pakistan	659	395	264	6	6	6
Sri Lanka	1 801	1 075	726	8	8	8
Syrien	3 292	1 943	1 349	5	4	6
Thailand	3 146	2 087	1 059	6	6	7
Turkiet	7 871	3 970	3 901	4	4	3
Vietnam	2 848	1 554	1 294	7	6	8
Oceanien	770	345	425	5	6	4
Australien	594	263	331	6	7	5
Sovjetunionen	741	413	328	19	22	16

1. Länder med minst 25 studenter särredovisas.

8. Registrerade studerande under 65 år i högskolans grundutbildning höstterminen 1998 fördelade efter utländsk bakgrund, typ av lärosäte, universitet/högskola och kön

Students under 65 years of age enrolled in undergraduate education in autumn term 1998 by foreign backgrounds, type of institute, university/university college and sex

Typ av lärosäte		Svensk bakgrund		Utländsk bakgrund		Utbytesstudent		Okänd		Totalt	
Universitet/högskola	Kön	Antal	%	Antal	%	Antal	%	Antal	%	Antal	%
Samtliga		232 091	87	30 298	11	3 331	1	2 123	1	267 843	100
	<i>Kvinnor</i>	134 728	87	17 419	11	1 655	1	1 169	1	154 971	100
	<i>Män</i>	97 363	86	12 879	11	1 676	1	954	1	112 872	100
Lärosäten med examensrätt i forskarutbildning											
Uppsala universitet		17 813	85	2 461	12	459	2	254	1	20 987	100
	Kvinnor	10 395	85	1 434	12	253	2	172	1	12 254	100
	Män	7 418	85	1 027	12	206	2	82	1	8 733	100
Lunds universitet		22 866	85	3 236	12	520	2	270	1	26 892	100
	Kvinnor	11 908	84	1 794	13	265	2	142	1	14 109	100
	Män	10 958	86	1 442	11	255	2	128	1	12 783	100
Göteborgs universitet		22 095	86	3 157	12	200	1	161	1	25 613	100
	Kvinnor	14 303	87	2 038	12	98	1	93	1	16 532	100
	Män	7 792	86	1 119	12	102	1	68	1	9 081	100
Stockholms universitet		18 772	83	3 474	15	392	2	94	0	22 732	100
	Kvinnor	11 398	82	2 288	16	225	2	72	1	13 983	100
	Män	7 374	84	1 186	14	167	2	22	0	8 749	100
Umeå universitet		14 773	89	1 443	9	129	1	276	2	16 621	100
	Kvinnor	8 929	90	815	8	66	1	160	2	9 970	100
	Män	5 844	88	628	9	63	1	116	2	6 651	100
Linköpings universitet		14 990	89	1 525	9	193	1	60	0	16 768	100
	Kvinnor	7 787	90	794	9	80	1	23	0	8 684	100
	Män	7 203	89	731	9	113	1	37	0	8 084	100
Karolinska institutet		4 544	77	1 216	21	66	1	71	1	5 897	100
	Kvinnor	3 527	79	854	19	34	1	46	1	4 461	100
	Män	1 017	71	362	25	32	2	25	2	1 436	100
Kungl. Tekniska högskolan		9 383	81	1 776	15	316	3	140	1	11 615	100
	Kvinnor	2 579	80	487	15	91	3	48	1	3 205	100
	Män	6 804	81	1 289	15	225	3	92	1	8 410	100
Luleå tekniska universitet		6 850	91	562	7	91	1	48	1	7 551	100
	Kvinnor	3 269	91	275	8	24	1	23	1	3 591	100
	Män	3 581	90	287	7	67	2	25	1	3 960	100
Sveriges lantbruksuniversitet		3 487	91	239	6	8	0	119	3	3 853	100
	Kvinnor	2 056	91	134	6	3	0	57	3	2 250	100
	Män	1 431	89	105	7	5	0	62	4	1 603	100
Karlstads universitet		7 405	92	599	7	58	1	30	0	8 092	100
	Kvinnor	4 431	91	366	8	30	1	20	0	4 847	100
	Män	2 974	92	233	7	28	1	10	0	3 245	100
Växjö universitet		5 838	89	550	8	150	2	24	0	6 562	100
	Kvinnor	3 377	90	297	8	79	2	10	0	3 763	100
	Män	2 461	88	253	9	71	3	14	1	2 799	100

Typ av lärosäte		Svensk bakgrund		Utländsk bakgrund		Utbytesstudent		Okänd		Totalt	
Universitet/högskola	Kön	Antal	%	Antal	%	Antal	%	Antal	%	Antal	%
Örebro universitet		7 107	88	827	10	93	1	38	0	8 065	100
	Kvinnor	4 544	88	517	10	56	1	28	1	5 145	100
	Män	2 563	88	310	11	37	1	10	0	2 920	100
Chalmers tekniska högskola		6 599	86	866	11	72	1	129	2	7 666	100
	Kvinnor	1 482	86	205	12	16	1	23	1	1 726	100
	Män	5 117	86	661	11	56	1	106	2	5 940	100
Handelshögskolan i Stockholm		1 174	82	170	12	55	4	39	3	1 438	100
	Kvinnor	358	78	66	14	19	4	15	3	458	100
	Män	816	83	104	11	36	4	24	2	980	100
Högskolan i Jönköping		4 235	89	419	9	113	2	6	0	4 773	100
	Kvinnor	2 468	89	227	8	58	2	6	0	2 759	100
	Män	1 767	88	192	10	55	3	-	-	2 014	100
Högskolan i Kalmar		4 235	92	320	7	35	1	22	0	4 612	100
	Kvinnor	2 472	93	169	6	15	1	15	1	2 671	100
	Män	1 763	91	151	8	20	1	7	0	1 941	100
Högskolan i Karlskrona/ Ronneby		2 450	89	276	10	21	1	1	0	2 748	100
	Kvinnor	1 039	89	110	9	14	1	-	-	1 163	100
	Män	1 411	89	166	10	7	0	1	0	1 585	100
Malmö högskola		5 356	87	780	13	34	1	2	0	6 172	100
	Kvinnor	3 720	88	486	11	33	1	2	0	4 241	100
	Män	1 636	85	294	15	1	0	-	-	1 931	100
Lärosäten med examensrätt i grundutbildning											
Högskolan i Borås		3 465	87	487	12	21	1	7	0	3 980	100
	Kvinnor	2 129	88	273	11	9	0	6	0	2 417	100
	Män	1 336	85	214	14	12	1	1	0	1 563	100
Högskolan Dalarna		3 537	90	325	8	38	1	35	1	3 935	100
	Kvinnor	1 916	90	171	8	27	1	14	1	2 128	100
	Män	1 621	90	154	9	11	1	21	1	1 807	100
Högskolan i Gävle		4 205	89	467	10	30	1	20	0	4 722	100
	Kvinnor	2 457	90	236	9	16	1	12	0	2 721	100
	Män	1 748	87	231	12	14	1	8	0	2 001	100
Högskolan i Halmstad		3 930	90	375	9	43	1	6	0	4 354	100
	Kvinnor	2 292	90	227	9	14	1	3	0	2 536	100
	Män	1 638	90	148	8	29	2	3	0	1 818	100
Högskolan Kristianstad		4 726	92	404	8	11	0	4	0	5 145	100
	Kvinnor	3 132	93	244	7	8	0	1	0	3 385	100
	Män	1 594	91	160	9	3	0	3	0	1 760	100
Högskolan i Skövde		2 180	86	340	13	21	1	7	0	2 548	100
	Kvinnor	1 161	86	170	13	8	1	6	0	1 345	100
	Män	1 019	85	170	14	13	1	1	0	1 203	100
Högskolan i Trollhättan/ Uddevalla		2 631	90	279	10	13	0	2	0	2 925	100
	Kvinnor	1 493	90	167	10	5	0	2	0	1 667	100
	Män	1 138	90	112	9	8	1	-	-	1 258	100

Typ av lärosäte		Svensk bakgrund		Utländsk bakgrund		Utbytesstudent		Okänd		Totalt	
Universitet/högskola	Kön	Antal	%	Antal	%	Antal	%	Antal	%	Antal	%
Högskolan på Gotland		267	95	12	4	-	-	1	0	280	100
	Kvinnor	195	96	7	3	-	-	1	0	203	100
	Män	72	94	5	6	-	-	-	-	77	100
Idrottshögskolan i Stockholm		479	94	27	5	5	1	511	100
	Kvinnor	246	95	12	5	2	1	260	100
	Män	233	93	15	6	3	1	251	100
Lärarhögskolan i Stockholm		4 730	88	637	12	8	0	23	0	5 398	100
	Kvinnor	3 989	88	530	12	6	0	21	0	4 546	100
	Män	741	87	107	13	2	0	2	0	852	100
Mitthögskolan		9 623	92	755	7	50	0	35	0	10 463	100
	Kvinnor	5 536	92	397	7	28	0	30	1	5 991	100
	Män	4 087	91	358	8	22	0	5	0	4 472	100
Mälardalens högskola		6 862	82	1 352	16	73	1	45	1	8 332	100
	Kvinnor	3 913	82	754	16	49	1	30	1	4 746	100
	Män	2 949	82	598	17	24	1	15	0	3 586	100
Södertörns högskola		2 978	77	864	22	28	1	13	0	3 883	100
	Kvinnor	1 926	77	549	22	13	1	7	0	2 495	100
	Män	1 052	76	315	23	15	1	6	0	1 388	100
Ericastiftelsen		81	82	18	18	-	-	99	100
	Kvinnor	70	83	14	17	-	-	84	100
	Män	11	73	4	27	-	-	15	100
Ersta Sköndal högskola		538	83	102	16	6	1	3	0	649	100
	Kvinnor	469	83	86	15	5	1	3	1	563	100
	Män	69	80	16	19	1	1	-	-	86	100
Johannelunds teologiska högskola		62	87	9	13	-	-	71	100
	Kvinnor	22	85	4	15	-	-	26	100
	Män	40	89	5	11	-	-	45	100
Teologiska Högskolan, Stockholm		199	90	22	10	-	-	221	100
	Kvinnor	120	92	10	8	-	-	130	100
	Män	79	87	12	13	-	-	91	100
Örebro Missionsskola		129	91	13	9	-	-	142	100
	Kvinnor	53	88	7	12	-	-	60	100
	Män	76	93	6	7	-	-	82	100
Konstnärliga högskolor											
Danshögskolan		103	76	27	20	5	4	135	100
	Kvinnor	92	77	22	18	5	4	119	100
	Män	11	69	5	31	-	-	16	100
Dramatiska institutet		255	71	40	11	63	18	358	100
	Kvinnor	169	77	22	10	29	13	220	100
	Män	86	62	18	13	34	25	138	100
Konstfack		556	88	71	11	4	1	631	100
	Kvinnor	390	90	43	10	1	0	434	100
	Män	166	84	28	14	3	2	197	100

Typ av lärosäte		Svensk bakgrund		Utländsk bakgrund		Utbytesstudent		Okänd		Totalt	
Universitet/högskola	Kön	Antal	%	Antal	%	Antal	%	Antal	%	Antal	%
Kungl. Konsthögskolan		190	83	23	10	17	7	230	100
	Kvinnor	123	84	13	9	11	7	147	100
	Män	67	81	10	12	6	7	83	100
Kungl. Musikhögskolan i Stockholm		730	88	74	9	22	3	826	100
	Kvinnor	388	87	45	10	14	3	447	100
	Män	342	90	29	8	8	2	379	100
Operahögskolan i Stockholm		55	89	6	10	1	2	62	100
	Kvinnor	34	89	..	8	1	3	38	100
	Män	21	88	..	13	-	-	24	100
Teaterhögskolan i Stockholm		108	92	7	6	3	3	118	100
	Kvinnor	59	88	..	9	2	3	67	100
	Män	49	96	..	2	1	2	51	100
Musikhögskolan Ingesund		165	93	10	6	2	1	177	100
	Kvinnor	99	97	..	3	-	-	102	100
	Män	66	88	..	9	2	3	75	100
Stockholms Musikpedagogiska Institut		96	92	8	8	-	-	104	100
	Kvinnor	46	92	4	8	-	-	50	100
	Män	50	93	4	7	-	-	54	100
Vårdhögskolor											
Blekinge Internationella Hälsohögskola		549	93	43	7	1	0	-	-	593	100
	Kvinnor	475	93	37	7	1	0	-	-	513	100
	Män	74	93	6	8	-	-	-	-	80	100
Hälsohögskolan i Jönköping		1 531	88	180	10	13	1	6	0	1 730	100
	Kvinnor	1 352	89	146	10	13	1	5	0	1 516	100
	Män	179	84	34	16	-	-	1	0	214	100
Hälsohögskolan Väst i Vänersborg		779	93	57	7	1	0	837	100
	Kvinnor	693	93	53	7	1	0	747	100
	Män	86	96	4	4	-	-	90	100
Hälsohögskolan Väst, Skövde		725	91	66	8	2	0	-	-	793	100
	Kvinnor	636	91	..	9	2	0	-	-	702	100
	Män	89	98	..	2	-	-	-	-	91	100
Vårdhögskolan Boden		675	92	53	7	-	-	7	1	735	100
	Kvinnor	596	92	47	7	-	-	5	1	648	100
	Män	79	91	6	7	-	-	2	2	87	100
Vårdhögskolan i Borås		725	88	97	12	-	-	2	0	824	100
	Kvinnor	638	88	86	12	-	-	2	0	726	100
	Män	87	89	11	11	-	-	-	-	98	100
Vårdhögskolan Falun		642	93	52	7	-	-	694	100
	Kvinnor	583	93	47	7	-	-	630	100
	Män	59	92	5	8	-	-	64	100
Vårdhögskolan Gävle		785	91	80	9	-	-	1	0	866	100
	Kvinnor	722	91	71	9	-	-	1	0	794	100
	Män	63	88	9	13	-	-	-	-	72	100

Typ av lärosäte		Svensk bakgrund		Utländsk bakgrund		Utbytesstudent		Okänd		Totalt	
Universitet/högskola	Kön	Antal	%	Antal	%	Antal	%	Antal	%	Antal	%
Vårdhögskolan i Växjö		722	93	48	6	7	1	1	0	778	100
	Kvinnor	624	93	40	6	4	1	-	-	668	100
	Män	98	89	8	7	3	3	1	1	110	100
Röda korsets högskola		292	82	53	15	9	3	354	100
	Kvinnor	255	82	..	16	6	2	312	100
	Män	37	88	..	5	3	7	42	100
Sophiahemmets sjuksköterskehögskola		260	85	42	14	3	1	305	100
	Kvinnor	247	85	..	13	3	1	289	100
	Män	13	81	..	19	-	-	16	100

9. Registrerade studerande under 65 år i högskolans forskarutbildning höstterminen 1998 fördelade efter utländsk bakgrund, universitet/högskola och kön

Students under 65 years of age enrolled in postgraduate education in autumn term 1998 by foreign backgrounds, type of institute, university/university college and sex

Universitet/högskola	Kön	Svensk bakgrund		Utländsk bakgrund		Okänd		Totalt	
		Antal	%	Antal	%	Antal	%	Antal	%
Samtliga		13 890	75	4 205	23	381	2	18 476	100
	Kvinnor	5 915	76	1 717	22	119	2	7 751	100
	Män	7 975	74	2 488	23	262	2	10 725	100
Uppsala universitet		1 935	75	590	23	39	2	2 564	100
	Kvinnor	866	77	251	22	11	1	1 128	100
	Män	1 069	74	339	24	28	2	1 436	100
Lunds universitet		2 588	78	675	20	49	1	3 312	100
	Kvinnor	1 073	78	278	20	20	1	1 371	100
	Män	1 515	78	397	20	29	1	1 941	100
Göteborgs universitet		1 890	80	429	18	40	2	2 359	100
	Kvinnor	946	82	192	17	14	1	1 152	100
	Män	944	78	237	20	26	2	1 207	100
Stockholms universitet		1 477	75	462	23	35	2	1 974	100
	Kvinnor	707	75	226	24	15	2	948	100
	Män	770	75	236	23	20	2	1 026	100
Umeå universitet		975	83	186	16	19	2	1 180	100
	Kvinnor	429	83	79	15	9	2	517	100
	Män	546	82	107	16	10	2	663	100
Linköpings universitet		963	81	216	18	14	1	1 193	100
	Kvinnor	367	83	74	17	3	1	444	100
	Män	596	80	142	19	11	1	749	100
Karolinska institutet		1 163	62	644	35	60	3	1 867	100
	Kvinnor	672	64	349	33	28	3	1 049	100
	Män	491	60	295	36	32	4	818	100
Kungl. Tekniska högskolan		1 109	66	523	31	48	3	1 680	100
	Kvinnor	278	70	115	29	3	1	396	100
	Män	831	65	408	32	45	4	1 284	100
Luleå tekniska universitet		325	77	85	20	13	3	423	100
	Kvinnor	98	79	22	18	4	3	124	100
	Män	227	76	63	21	9	3	299	100
Sveriges lantbruksuniversitet		622	74	175	21	49	6	846	100
	Kvinnor	291	78	70	19	11	3	372	100
	Män	331	70	105	22	38	8	474	100
Chalmers tekniska högskola		708	77	200	22	12	1	920	100
	Kvinnor	163	75	52	24	1	0	216	100
	Män	545	77	148	21	11	2	704	100
Handelshögskolan i Stockholm		157	83	31	16	1	1	189	100
	Kvinnor	40	73	15	27	0	0	55	100
	Män	117	87	16	12	1	1	134	100
Högskolan i Jönköping		24	83	..	10	2	7	29	100
	Kvinnor	8	89	..	11	0	0	9	100
	Män	16	80	..	10	2	10	20	100

10. Registrerade studerande under 65 år i högskolans grundutbildning höstterminerna 1994-1999 fördelade efter utländsk bakgrund, typ av lärosäte, universitet/högskola och kön. Procent

Students under 65 years of age enrolled in undergraduate education in autumn terms 1994-1999 by foreign backgrounds, type of institute, university/university college and sex. Per cent

Typ av lärosäte		Svensk bakgrund			Utländsk bakgrund			Utbytesstudent			Okänd			Totalt	
Universitet/högskola	Hösttermin	Tot.	Kv.	Män	Tot.	Kv.	Män	Tot.	Kv.	Män	Tot.	Kv.	Män	%	Antal
		Lärosäten med examensrätt i forskarutbildning													
Uppsala universitet															
	1994	87	88	87	10	10	11	2	2	2	100	20 502
	1995	87	87	86	11	11	11	2	2	2	100	21 791
	1996	86	86	85	11	11	11	2	2	3	1	1	1	100	22 528
	1997	86	86	86	11	11	12	2	1	2	1	1	1	100	20 898
	1998	85	85	85	12	12	12	2	2	2	1	1	1	100	20 987
	1999	85	85	84	12	12	12	2	2	3	1	2	1	100	20 702
Lunds universitet															
	1994	89	88	89	10	10	10	1	1	1	100	26 960
	1995	88	88	88	10	11	10	2	2	2	100	28 293
	1996	86	87	86	11	11	11	2	2	2	1	1	1	100	29 589
	1997	86	86	87	11	11	11	2	2	2	1	1	1	100	29 906
	1998	85	84	86	12	13	11	2	2	2	1	1	1	100	26 892
	1999	85	84	86	12	13	11	2	2	2	1	1	1	100	25 225
Göteborgs universitet															
	1994	88	89	87	11	10	12	1	1	1	100	24 374
	1995	88	88	87	11	11	12	1	1	1	100	24 935
	1996	86	87	86	12	12	12	1	1	1	0	0	1	100	25 178
	1997	86	87	86	12	12	13	1	1	1	1	1	1	100	24 785
	1998	86	87	86	12	12	12	1	1	1	1	1	1	100	25 613
	1999	86	86	85	13	13	12	1	1	1	1	1	1	100	24 728
Stockholms universitet															
	1994	84	83	85	15	16	15	1	1	1	100	23 721
	1995	83	82	84	16	17	15	1	1	1	100	24 472
	1996	82	81	84	16	17	14	1	1	2	0	1	0	100	24 805
	1997	83	82	84	16	17	14	1	1	2	0	1	0	100	21 977
	1998	83	82	84	15	16	14	2	2	2	0	1	0	100	22 732
	1999	82	81	83	16	16	15	2	2	2	1	1	1	100	22 660
Umeå universitet															
	1994	91	92	89	8	7	10	1	1	1	100	14 128
	1995	90	90	89	9	8	10	2	2	2	100	15 786
	1996	89	89	88	9	8	10	1	1	1	2	2	1	100	16 242
	1997	89	89	88	9	9	10	1	1	1	1	1	1	100	15 553
	1998	89	90	88	9	8	9	1	1	1	2	2	2	100	16 621
	1999	89	90	88	8	8	9	1	1	1	2	2	2	100	16 611
Linköpings universitet															
	1994	91	92	91	8	7	8	1	1	1	100	11 993
	1995	91	91	91	8	8	7	1	1	2	100	12 823
	1996	90	90	90	8	8	7	2	1	2	0	0	0	100	15 277
	1997	90	90	89	8	9	8	1	1	2	0	0	0	100	15 926
	1998	89	90	89	9	9	9	1	1	1	0	0	0	100	16 768
	1999	89	89	89	9	9	9	2	1	2	1	0	1	100	16 107
Karolinska institutet															
	1994	76	80	69	23	19	29	1	1	2	100	3 387
	1995	76	80	69	22	19	29	2	2	2	100	3 377
	1996	76	79	70	20	17	26	2	2	3	1	1	1	100	3 467
	1997	77	80	71	21	18	26	1	1	1	1	1	1	100	3 514
	1998	77	79	71	21	19	25	1	1	2	1	1	2	100	5 897
	1999	78	80	72	19	18	24	1	1	3	1	1	1	100	5 796

Typ av lärosäte		Svensk bakgrund			Utländsk bakgrund			Utbytesstudent			Okänd			Totalt	
Universitet/högskola	Hösttermin	Tot.	Kv.	Män	Tot.	Kv.	Män	Tot.	Kv.	Män	Tot.	Kv.	Män	%	Antal
		Kungl. Tekniska högskolan													
	1994	82	83	82	16	15	16	2	2	2	100	9 251
	1995	82	82	82	16	16	17	2	2	2	100	10 060
	1996	79	79	80	16	16	17	3	4	2	1	2	1	100	11 067
	1997	81	81	81	17	16	17	2	2	2	1	2	1	100	11 801
	1998	81	80	81	15	15	15	3	3	3	1	1	1	100	11 615
	1999	79	78	79	17	16	17	3	3	3	2	2	1	100	11 552
Luleå tekniska universitet															
	1994	92	92	92	7	7	7	1	1	1	100	6 034
	1995	91	91	91	7	8	7	2	1	2	100	6 383
	1996	91	92	91	7	7	7	1	1	2	1	0	1	100	7 434
	1997	91	92	91	7	7	7	1	1	2	1	0	1	100	7 350
	1998	91	91	90	7	8	7	1	1	2	1	1	1	100	7 551
	1999	90	90	89	8	8	8	2	1	2	1	1	1	100	7 825
Sveriges lantbruksuniversitet															
	1994	91	91	92	8	8	7	1	1	2	100	2 104
	1995	90	90	91	8	8	7	2	2	2	100	2 611
	1996	92	91	92	7	7	7	0	0	0	2	2	1	100	3 078
	1997	91	91	91	7	7	6	0	-	0	2	2	3	100	3 431
	1998	91	91	89	6	6	7	0	0	0	3	3	4	100	3 853
	1999	92	92	92	5	6	5	1	1	2	2	2	2	100	4 042
Karlstads universitet															
	1994	93	93	92	6	6	7	1	1	1	100	6 753
	1995	93	93	93	6	6	6	1	1	1	100	7 096
	1996	92	92	93	6	7	6	1	1	1	0	1	0	100	7 213
	1997	92	92	92	7	7	7	1	1	1	0	0	0	100	7 306
	1998	92	91	92	7	8	7	1	1	1	0	0	0	100	8 092
	1999	91	91	91	8	8	8	1	1	1	0	0	0	100	8 589
Växjö universitet															
	1994	90	91	88	8	7	10	2	2	2	100	5 668
	1995	89	91	87	9	8	10	2	2	3	100	5 567
	1996	90	91	88	8	7	9	2	2	3	0	0	1	100	6 214
	1997	90	90	89	8	8	8	2	2	2	1	0	1	100	6 311
	1998	89	90	88	8	8	9	2	2	3	0	0	1	100	6 562
	1999	88	89	87	9	9	9	2	2	3	0	0	1	100	7 694
Örebro universitet															
	1994	90	90	89	9	9	9	1	1	1	100	5 796
	1995	90	90	89	9	9	9	1	1	1	100	7 463
	1996	89	89	89	10	9	10	1	1	1	0	0	0	100	8 078
	1997	89	89	88	10	10	11	1	1	1	0	1	0	100	8 400
	1998	88	88	88	10	10	11	1	1	1	0	1	0	100	8 065
	1999	88	89	87	10	10	11	1	1	1	1	1	1	100	8 653
Chalmers tekniska högskola															
	1994	88	89	88	11	10	11	1	1	1	100	7 193
	1995	87	86	88	11	11	11	2	2	2	100	7 291
	1996	86	85	86	12	12	11	1	1	1	2	2	2	100	7 797
	1997	86	86	86	11	12	11	1	0	1	2	2	2	100	7 768
	1998	86	86	86	11	12	11	1	1	1	2	1	2	100	7 666
	1999	86	85	86	12	13	11	1	1	1	2	1	2	100	7 813
Handelshögskolan i Stockholm															
	1994	89	86	91	10	13	9	1	1	0	100	1 631
	1995	84	79	85	12	15	11	5	6	4	100	1 350
	1996	84	80	85	11	14	10	0	-	0	5	5	5	100	1 429
	1997	83	79	84	12	16	10	0	-	0	6	5	6	100	1 470
	1998	82	78	83	12	14	11	4	4	4	3	3	2	100	1 438
	1999	82	80	83	11	14	10	4	4	5	3	2	3	100	1 410

Typ av lärosäte																
Universitet/högskola	Hösttermin	Svensk bakgrund			Utländsk bakgrund			Utbytesstudent			Okänd			Totalt		
		Tot.	Kv.	Män	Tot.	Kv.	Män	Tot.	Kv.	Män	Tot.	Kv.	Män	%	Antal	
Högskolan i Jönköping		1994	92	92	91	7	7	7	1	1	1	100	3 477
		1995	91	91	90	8	8	8	1	1	1	100	3 775
		1996	91	91	89	8	7	8	1	1	2	0	0	0	100	4 242
		1997	90	91	89	8	7	9	2	2	3	0	0	-	100	4 436
		1998	89	89	88	9	8	10	2	2	3	0	0	-	100	4 773
		1999	88	89	87	9	8	9	3	2	3	0	0	0	100	4 988
Högskolan i Kalmar		1994	93	93	93	6	5	6	1	2	1	100	3 086
		1995	93	93	93	6	6	7	1	1	1	100	3 461
		1996	92	93	91	7	6	8	0	0	0	1	1	1	100	3 846
		1997	92	93	92	7	7	8	0	0	1	0	0	0	100	4 133
		1998	92	93	91	7	6	8	1	1	1	0	1	0	100	4 612
		1999	92	92	91	7	6	8	1	1	1	0	1	0	100	5 331
Högskolan i Karlskrona/Ronneby		1994	91	92	90	9	8	10	0	-	0	100	1 575
		1995	91	94	90	8	6	9	0	0	1	100	1 991
		1996	91	92	90	8	8	9	1	-	1	0	-	0	100	2 130
		1997	90	90	90	9	9	9	0	1	0	-	-	-	100	2 454
		1998	89	89	89	10	9	10	1	1	0	0	-	0	100	2 748
		1999	89	90	89	10	9	10	1	0	1	0	0	0	100	3 697
Malmö högskola		1998	87	88	85	13	11	15	1	1	0	0	0	-	100	6 172
		1999	84	85	81	16	15	18	0	1	0	0	0	0	100	8 085
Lärosäten m. examensrätt																
I grundutbildning																
Högskolan i Borås		1994	87	88	85	13	12	14	1	0	1	100	2 841
		1995	86	87	85	13	12	14	1	1	1	100	3 493
		1996	85	86	84	13	12	14	1	1	1	2	2	2	100	3 473
		1997	87	89	86	12	11	14	0	0	0	0	0	-	100	3 369
		1998	87	88	85	12	11	14	1	0	1	0	0	0	100	3 980
		1999	86	87	85	13	12	15	0	0	1	0	0	-	100	5 318
Högskolan Dalarna		1994	92	93	92	7	7	8	1	1	1	100	3 553
		1995	92	91	92	7	7	7	1	1	1	100	4 063
		1996	91	91	91	7	7	7	1	1	1	0	1	0	100	4 490
		1997	91	91	91	8	8	7	1	1	1	0	0	0	100	3 752
		1998	90	90	90	8	8	9	1	1	1	1	1	1	100	3 935
		1999	90	90	90	8	8	8	1	1	1	1	0	1	100	5 286
Högskolan i Gävle		1994	92	93	91	8	7	9	0	0	0	100	3 320
		1995	92	93	90	8	7	9	0	0	0	100	3 852
		1996	91	92	89	8	7	10	0	0	0	0	0	0	100	3 873
		1997	91	92	89	8	7	10	0	0	0	0	0	0	100	4 086
		1998	89	90	87	10	9	12	1	1	1	0	0	0	100	4 722
		1999	89	90	86	10	9	12	1	0	1	0	0	1	100	6 623
Högskolan i Halmstad		1994	92	92	92	7	7	7	1	1	1	100	2 616
		1995	90	90	91	9	9	8	1	1	1	100	3 377
		1996	89	89	90	9	10	8	1	1	2	0	0	0	100	3 312
		1997	90	90	89	9	9	10	1	1	1	0	0	0	100	3 570
		1998	90	90	90	9	9	8	1	1	2	0	0	0	100	4 354
		1999	90	90	90	8	9	8	2	1	2	0	0	0	100	4 760

Typ av lärosäte																
Universitet/högskola	Hösttermin	Svensk bakgrund			Utländsk bakgrund			Utbytesstudent			Okänd			Totalt		
		Tot.	Kv.	Män	Tot.	Kv.	Män	Tot.	Kv.	Män	Tot.	Kv.	Män	%	Antal	
Högskolan Kristianstad		1994	94	94	94	6	6	6	0	0	-	100	2 952
		1995	93	93	92	6	6	7	1	1	1	100	3 226
		1996	93	94	92	7	6	8	0	0	1	-	-	-	100	3 653
		1997	93	93	93	7	7	7	0	0	0	-	-	-	100	3 801
		1998	92	93	91	8	7	9	0	0	0	0	0	0	100	5 145
		1999	91	91	90	9	8	10	0	0	0	0	0	0	100	6 011
Högskolan i Skövde		1994	88	88	87	11	11	11	1	1	1	100	1 983
		1995	87	86	88	12	13	11	1	1	1	100	2 430
		1996	86	86	87	12	13	11	1	1	2	100	2 874
		1997	85	85	86	13	14	13	1	1	2	100	2 626
		1998	86	86	85	13	13	14	1	1	1	0	0	0	100	2 548
		1999	86	87	85	13	12	14	1	1	1	0	0	0	100	3 420
Högskolan i Trollhättan/ Uddevalla		1994	92	93	92	7	7	8	0	0	0	100	1 861
		1995	89	91	88	10	9	11	1	1	1	100	1 853
		1996	90	91	89	9	8	10	1	0	1	0	0	-	100	2 135
		1997	91	92	90	9	7	10	0	0	0	0	0	-	100	2 569
		1998	90	90	90	10	10	9	0	0	1	0	0	-	100	2 925
		1999	89	89	89	10	10	10	1	1	1	0	0	-	100	3 422
Högskolan på Gotland		1996	95	93	96	4	4	4	1	4	-	100	85
		1998	95	96	94	4	3	6	-	-	-	0	0	-	100	280
		1999	94	94	93	5	6	5	-	-	-	1	-	2	100	461
Idrottshögskolan i Stockholm		1994	88	88	88	11	10	12	1	2	-	100	367
		1995	90	90	89	8	8	9	2	2	2	100	392
		1996	92	94	91	6	5	8	1	1	2	100	416
		1997	92	94	90	6	5	7	2	1	3	100	444
		1998	94	95	93	5	5	6	1	1	1	100	511
		1999	91	92	90	7	5	10	0	0	-	1	2	0	100	506
Lärarhögskolan i Stockholm		1994	87	87	89	12	13	10	0	0	0	100	6 412
		1995	87	87	89	12	12	10	1	1	1	100	6 940
		1996	87	87	88	12	12	11	0	0	0	1	1	1	100	8 166
		1997	87	87	89	12	13	11	0	0	0	0	0	0	100	7 070
		1998	88	88	87	12	12	13	0	0	0	0	0	0	100	5 398
		1999	88	88	86	12	11	13	0	0	0	0	1	0	100	5 055
Mitthögskolan		1994	92	93	91	7	6	9	1	1	1	100	7 874
		1995	92	92	91	7	7	8	1	1	1	100	8 937
		1996	92	92	91	7	6	8	0	0	0	1	1	0	100	10 583
		1997	92	92	91	7	7	8	0	0	0	0	1	0	100	11 024
		1998	92	92	91	7	7	8	0	0	0	0	1	0	100	10 463
		1999	92	92	91	7	6	8	0	1	0	0	1	0	100	10 729
Mälardalens högskola		1994	82	82	82	16	15	17	2	4	1	100	4 148
		1995	83	83	83	16	16	17	1	1	0	100	5 910
		1996	84	85	83	15	15	16	1	1	1	0	0	0	100	6 985
		1997	83	83	82	16	16	17	0	0	1	1	1	0	100	7 611
		1998	82	82	82	16	16	17	1	1	1	1	1	0	100	8 332
		1999	82	83	81	17	16	18	1	1	1	0	0	0	100	8 897
Södertörns högskola		1996	70	69	73	30	31	27	-	-	-	100	46
		1997	78	77	78	22	23	22	-	-	-	0	0	0	100	2 296
		1998	77	77	76	22	22	23	1	1	1	0	0	0	100	3 883
		1999	76	76	75	23	23	23	1	0	1	1	1	1	100	5 582

Typ av lärosäte		Svensk bakgrund			Utländsk bakgrund			Utbytesstudent			Okänd			Totalt	
Universitet/högskola	Hösttermin	Tot.	Kv.	Män	Tot.	Kv.	Män	Tot.	Kv.	Män	Tot.	Kv.	Män	%	Antal
Ericastiftelsen															
	1994	89	89	92	11	11	8	-	-	-	100	76
	1995	90	89	91	9	10	9	1	1	-	100	116
	1996	88	88	90	12	12	10	-	-	-	100	95
	1997	84	82	90	16	18	10	-	-	-	100	97
	1998	82	83	73	18	17	27	-	-	-	100	99
	1999	77	79	69	23	21	31	-	-	-	100	111
Ersta Sköndal högskola															
	1998	83	83	80	16	15	19	1	1	1	0	1	-	100	649
	1999	84	84	86	15	15	14	1	1	-	0	0	-	100	586
Gammelkroppa skogsskola															
	1994	100	-	100	-	-	-	-	-	-	100	18
	1995	100	100	100	-	-	-	-	-	-	100	18
	1996	100	100	100	-	-	-	-	-	-	100	18
	1997	83	-	83	17	-	17	-	-	-	100	18
	1998	83	-	83	17	-	17	-	-	-	100	18
	1999	92	-	92	8	-	8	-	-	-	100	36
Johannelunds teologiska högskola															
	1994	91	94	89	9	6	11	-	-	-	100	53
	1995	93	92	93	7	8	7	-	-	-	100	54
	1996	89	80	97	11	20	3	-	-	-	100	56
	1997	93	86	98	7	14	2	-	-	-	100	69
	1998	87	85	89	13	15	11	-	-	-	100	71
	1999	86	83	88	14	17	12	-	-	-	100	65
Stiftelsen Stora Sköndal															
	1994	86	85	90	14	15	10	-	-	-	100	170
	1995	85	86	80	15	14	20	-	-	-	100	176
	1996	85	88	77	15	13	23	-	-	-	100	187
	1997	85	87	78	15	13	22	-	-	-	100	220
Teologiska Högskolan, Stockholm															
	1994	93	93	94	5	7	3	2	-	3	100	58
	1995	88	84	91	11	14	9	1	2	-	100	96
	1996	87	87	86	12	13	12	1	-	2	100	114
	1997	89	91	88	11	9	12	-	-	-	100	243
	1998	90	92	87	10	8	13	-	-	-	100	221
	1999	88	86	94	12	14	6	-	-	-	100	187
Örebro Missionsskola															
	1994	84	100	81	13	-	16	3	-	3	100	38
	1995	91	89	92	9	11	8	-	-	-	100	34
	1996	88	88	88	13	13	13	-	-	-	100	64
	1997	93	90	95	6	8	5	1	2	-	100	146
	1998	91	88	93	9	12	7	-	-	-	100	142
	1999	86	87	86	13	13	13	1	-	1	100	131
Konstnärliga högskolor															
Danshögskolan															
	1994	77	76	80	14	14	13	10	10	7	100	124
	1995	76	78	57	16	15	21	8	7	21	100	133
	1996	80	83	61	17	14	39	2	3	-	100	132
	1997	83	82	86	13	13	14	4	4	-	100	126
	1998	76	77	69	20	18	31	4	4	-	100	135
	1999	75	77	50	20	19	30	6	4	20	100	127
Dramatiska institutet															
	1994	82	82	81	16	17	15	2	1	4	100	180
	1995	82	82	82	14	13	14	4	5	4	100	182
	1996	81	80	83	15	16	15	4	5	2	100	217
	1997	74	76	71	13	11	16	13	13	13	100	315
	1998	71	77	62	11	10	13	18	13	25	100	358
	1999	85	86	85	10	10	10	4	4	5	100	331

Typ av lärosäte		Svensk bakgrund			Utländsk bakgrund			Utbytesstudent			Okänd			Totalt	
Universitet/högskola	Hösttermin	Tot.	Kv.	Män	Tot.	Kv.	Män	Tot.	Kv.	Män	Tot.	Kv.	Män	%	Antal
Konstfack															
	1994	88	90	82	12	10	15	1	-	2	100	504
	1995	87	89	82	13	10	17	0	0	1	100	504
	1996	86	87	84	14	13	16	0	-	1	100	494
	1997	88	90	85	11	9	14	1	1	0	100	591
	1998	88	90	84	11	10	14	1	0	2	100	631
	1999	88	88	88	11	11	12	1	1	1	100	661
Kungl. Konsthögskolan															
	1994	84	83	85	13	13	13	3	4	2	100	204
	1995	80	79	83	16	19	13	4	2	5	100	224
	1996	78	80	77	15	15	15	7	5	8	100	209
	1997	80	80	79	14	15	13	6	5	8	100	215
	1998	83	84	81	10	9	12	7	7	7	100	230
	1999	81	84	78	14	11	17	5	5	4	100	226
Kungl. Musikhögskolan i Stockholm															
	1994	91	91	92	8	8	7	1	1	1	100	599
	1995	92	91	92	8	8	7	1	1	1	100	581
	1996	90	89	92	8	9	8	1	2	1	100	716
	1997	89	88	91	9	10	8	2	2	1	100	799
	1998	88	87	90	9	10	8	3	3	2	100	826
	1999	87	86	88	10	11	9	3	4	3	100	892
Operahögskolan i Stockholm															
	1994	90	92	87	9	6	13	1	2	-	100	109
	1995	90	90	90	7	6	10	2	4	-	100	81
	1996	87	86	87	13	14	13	-	-	-	100	83
	1997	88	94	80	12	6	20	-	-	-	100	52
	1998	89	89	88	10	8	13	2	3	-	100	62
	1999	86	86	87	14	14	13	-	-	-	100	36
Teaterhögskolan i Stockholm															
	1994	73	68	78	27	32	22	-	-	-	100	52
	1995	82	83	80	18	17	20	-	-	-	100	49
	1996	89	85	93	11	15	7	-	-	-	100	61
	1997	90	89	90	10	11	8	1	-	3	100	115
	1998	92	88	96	6	9	2	3	3	2	100	118
	1999	86	90	81	12	7	19	2	3	-	100	108
Musikhögskolan Ingesund															
	1994	95	97	93	5	3	6	1	-	1	100	129
	1995	93	97	89	6	3	9	1	-	2	100	133
	1996	94	99	88	5	1	9	1	-	3	100	173
	1997	92	97	84	7	3	12	2	-	4	100	178
	1998	93	97	88	6	3	9	1	-	3	100	177
	1999	95	97	92	5	3	8	-	-	-	100	151
Stockholms Musikpedagogiska Institut															
	1994	93	93	95	7	7	5	-	-	-	100	123
	1995	93	91	94	7	9	6	-	-	-	100	124
	1996	93	92	94	6	8	5	1	-	1	100	141
	1997	91	91	91	8	9	8	1	-	2	100	118
	1998	92	92	93	8	8	7	-	-	-	100	104
	1999	92	90	94	8	10	6	-	-	-	100	76
Vårdhögskolor															
Blekinge Internationella Hälsohögskola															
	1994	91	92	86	8	8	11	0	-	2	100	279
	1995	93	93	87	7	7	13	-	-	-	100	433
	1996	92	93	85	8	7	15	-	-	-	-	-	-	100	581
	1997	92	93	89	7	7	11	0	0	-	0	0	-	100	725
	1998	93	93	93	7	7	8	0	0	-	-	-	-	100	593

Typ av lärosäte		Svensk bakgrund			Utländsk bakgrund			Utbytesstudent			Okänd			Totalt	
Universitet/högskola	Hösttermin	Tot.	Kv.	Män	Tot.	Kv.	Män	Tot.	Kv.	Män	Tot.	Kv.	Män	%	Antal
Bohusläns vårdhögskola															
	1994	90	91	84	10	9	11	0	-	5	100	273
	1995	94	95	86	4	4	7	2	1	7	100	254
	1996	92	93	85	8	7	11	0	-	4	100	341
Hälsö högskolan i Jönköping															
	1994	87	90	75	12	10	23	1	0	1	100	1 480
	1995	88	90	78	11	9	19	1	1	3	100	1 367
	1996	88	90	73	11	10	25	-	-	-	1	1	2	100	1 253
	1997	89	90	80	10	9	19	0	0	-	1	0	1	100	1 704
	1998	88	89	84	10	10	16	1	1	-	0	0	0	100	1 730
	1999	89	89	89	11	10	11	0	0	-	0	0	-	100	1 801
Hälsö högskolan Väst i Vänersborg															
	1994	94	94	89	6	5	11	1	1	-	100	515
	1995	94	93	97	6	6	3	1	1	-	100	648
	1996	94	94	95	6	6	5	0	0	-	100	650
	1997	92	92	94	8	8	6	0	0	-	100	951
	1998	93	93	96	7	7	4	0	0	-	100	837
	1999	91	92	87	7	8	4	2	1	9	100	842
Hälsö högskolan i Stockholm															
	1994	78	80	64	22	20	36	0	0	-	100	1 864
	1995	79	80	65	21	19	34	0	0	1	100	1 936
	1996	79	80	68	20	19	32	0	0	-	100	1 881
	1997	78	79	72	21	20	28	0	1	-	0	0	-	100	2 237
Hälsö högskolan i Umeå															
	1994	91	92	87	8	8	13	1	1	-	100	1 343
	1995	91	92	90	8	8	9	1	1	1	100	1 506
	1996	92	93	87	8	7	12	0	0	1	100	1 224
	1997	91	92	85	8	7	14	1	1	1	100	1 339
Hälsö högskolan i Värmland															
	1994	91	91	87	9	8	13	1	1	-	100	462
	1995	90	92	80	8	6	20	2	2	-	100	574
	1996	87	88	82	10	9	18	0	0	-	3	3	-	100	479
	1997	89	90	83	9	8	17	-	-	-	2	2	-	100	616
Hälsö universitetet i Östergötland															
	1994	90	91	84	10	9	16	0	0	-	100	963
	1995	91	92	84	9	8	15	0	0	1	100	986
Kalmar läns vårdhögskola															
	1994	94	94	94	6	6	6	0	0	-	100	457
	1995	94	93	97	5	5	2	2	2	2	100	579
	1996	93	93	92	6	6	3	1	1	5	0	0	-	100	600
	1997	94	93	97	6	6	3	-	-	-	1	1	-	100	448
Hälsö högskolan Väst, Skövde															
	1994	91	91	93	9	9	7	0	0	-	100	520
	1995	91	90	96	8	9	4	1	1	-	100	617
	1996	90	90	95	9	10	5	0	0	-	100	642
	1997	91	91	96	9	9	4	-	-	-	-	-	-	100	645
	1998	91	91	98	8	9	2	0	0	-	-	-	-	100	793
Vårdhögskolan Boden															
	1994	92	92	93	8	8	7	0	0	-	100	604
	1995	91	91	90	9	9	8	0	0	2	100	635
	1996	92	92	91	7	7	5	1	0	4	100	661
	1997	91	91	91	8	9	5	1	1	3	100	802
	1998	92	92	91	7	7	7	-	-	-	1	1	2	100	735
	1999	92	92	92	6	7	5	0	0	-	1	1	2	100	735

Typ av lärosäte																
Universitet/högskola	Hösttermin	Svensk bakgrund			Utländsk bakgrund			Utbytesstudent			Okänd			Totalt		
		Tot.	Kv.	Män	Tot.	Kv.	Män	Tot.	Kv.	Män	Tot.	Kv.	Män	%	Antal	
Vårdhögskolan i Borås		1994	80	82	67	19	18	33	1	1	-	100	479
		1995	84	85	77	16	15	23	1	1	-	100	565
		1996	85	85	85	14	14	15	-	-	-	0	0	-	100	657
		1997	87	87	85	13	12	14	0	-	1	0	0	-	100	747
		1998	88	88	89	12	12	11	-	-	-	0	0	-	100	824
Vårdhögskolan i Eskilstuna		1994	85	85	86	15	15	14	0	0	-	100	559
Vårdhögskolan Falun		1994	90	92	74	9	8	24	1	1	2	100	519
		1995	91	92	77	9	7	23	0	0	-	100	670
		1996	93	93	83	7	6	17	0	0	-	100	560
		1997	94	94	91	6	6	9	0	0	-	100	573
		1998	93	93	92	7	7	8	-	-	-	100	694
Vårdhögskolan Gävle		1994	89	89	88	11	11	10	1	0	2	100	465
		1995	90	90	90	10	10	10	0	1	-	100	651
		1996	90	89	93	10	10	7	1	1	-	100	790
		1997	91	91	88	9	9	12	0	0	-	100	870
		1998	91	91	88	9	9	13	-	-	-	0	0	-	100	866
Vårdhögskolan i Göteborg		1994	85	87	74	15	13	26	0	0	-	100	1 470
		1995	86	87	78	13	12	22	0	0	-	100	1 496
		1996	87	88	78	13	12	22	0	0	-	100	1 659
		1997	87	88	83	12	12	16	0	0	-	0	0	1	100	1 817
Vårdhögskolan i Halland		1994	91	91	93	9	9	7	0	0	-	100	445
Vårdhögskolan Kristianstad		1994	94	95	86	6	5	14	-	-	-	100	550
		1995	95	96	84	5	4	16	-	-	-	100	590
		1996	93	94	84	7	6	15	-	-	-	0	-	1	100	602
		1997	93	94	85	6	6	13	-	-	-	1	0	2	100	583
Vårdhögskolan Lund/ Helsingborg		1994	87	88	79	13	12	21	-	-	-	100	1 131
		1995	88	89	81	11	11	19	0	0	-	100	1 270
		1996	90	91	82	10	9	18	-	-	-	-	-	-	100	1 405
		1997	89	90	82	11	10	17	-	-	-	0	0	1	100	1 317
Vårdhögskolan i Malmö		1994	84	85	83	15	15	17	0	0	-	100	703
		1995	84	84	84	16	16	15	1	1	1	100	716
		1996	83	83	84	16	16	14	1	1	2	100	831
		1997	85	85	89	14	15	11	1	1	-	100	904
Vårdhögskolan i Sundsvall/ Örnsköldsvik		1994	89	91	75	10	9	25	0	1	-	100	663
Vårdhögskolan i Uppsala		1994	84	86	74	15	14	26	1	1	-	100	991
		1995	88	89	85	11	10	14	1	1	1	100	1 017
		1996	88	88	87	12	11	13	0	0	-	100	1 154
		1997	88	88	85	12	12	15	0	0	-	100	1 260
Vårdhögskolan i Västerås		1994	83	84	82	17	16	18	-	-	-	100	486
Vårdhögskolan i Växjö		1994	92	92	91	8	8	9	-	-	-	100	663
		1995	91	92	86	7	6	11	2	2	3	100	825
		1996	92	93	89	7	7	11	0	0	-	0	0	-	100	727
		1997	91	91	90	6	6	9	2	3	-	0	0	1	100	734
		1998	93	93	89	6	6	7	1	1	3	0	-	1	100	778

Typ av lärosäte		Svensk bakgrund			Utländsk bakgrund			Utbytesstudent			Okänd			Totalt	
Universitet/högskola	Hösttermin	Tot.	Kv.	Män	Tot.	Kv.	Män	Tot.	Kv.	Män	Tot.	Kv.	Män	%	Antal
		Vårdhögskolan i Örebro	1994	88	91	75	12	9	25	0	-	1
Vårdhögskolan i Östersund	1994	92	92	90	7	7	10	1	1	-	100	390
Ersta högskola	1994	86	86	94	13	14	6	0	0	-	100	234
	1995	86	87	79	14	13	21	-	-	-	100	223
	1996	85	84	92	14	15	8	1	1	-	100	255
	1997	85	85	87	14	14	13	1	1	-	100	309
Röda korsets högskola	1994	85	85	85	15	15	15	0	0	-	100	281
	1995	83	82	92	16	17	8	1	1	-	100	393
	1996	84	84	85	15	15	15	1	1	-	100	355
	1997	82	81	97	14	15	-	4	4	3	100	351
	1998	82	82	88	15	16	5	3	2	7	100	354
	1999	84	84	88	14	15	9	2	1	2	100	381
Sophiahemmets sjuksköterske- högskola	1994	90	90	88	10	10	13	-	-	-	100	213
	1995	90	91	86	9	9	14	0	0	-	100	242
	1996	90	91	80	10	9	20	0	0	-	100	251
	1997	85	85	93	14	14	7	1	1	-	100	309
	1998	85	85	81	14	13	19	1	1	-	100	305
	1999	83	83	81	17	16	19	0	0	-	100	301

11. Registrerade studerande under 65 år i högskolans forskarutbildning höstterminerna 1994-1998 fördelade efter utländsk bakgrund, universitet/högskola och kön. Procent

Students under 65 years of age enrolled in postgraduate education in autumn terms 1994-1998 by foreign backgrounds, university/university college and sex. Per cent

Universitet/högskola												
Hösttermin	Svensk bakgrund			Utländsk bakgrund			Okänd			Totalt		
	Tot.	Kv.	Män	Tot.	Kv.	Män	Tot.	Kv.	Män	%	Antal	
Uppsala universitet												
1994	74	75	74	24	24	24	2	2	3	100	2 302	
1995	74	74	73	24	24	24	2	2	3	100	2 376	
1996	74	74	75	24	24	23	2	1	2	100	2 394	
1997	75	75	74	23	23	24	2	1	2	100	2 534	
1998	75	77	74	23	22	24	2	1	2	100	2 564	
Lunds universitet												
1994	77	80	76	21	18	22	2	2	2	100	2 859	
1995	79	80	78	20	19	21	1	1	1	100	3 009	
1996	78	80	78	20	19	21	1	2	1	100	3 204	
1997	79	79	78	20	19	20	2	2	1	100	3 295	
1998	78	78	78	20	20	20	1	1	1	100	3 312	
Göteborgs universitet												
1994	78	81	76	20	18	22	2	2	2	100	2 111	
1995	79	80	77	20	18	21	2	1	2	100	2 028	
1996	81	82	80	17	16	18	2	1	2	100	2 150	
1997	81	82	80	18	17	18	2	1	2	100	2 295	
1998	80	82	78	18	17	20	2	1	2	100	2 359	
Stockholms universitet												
1994	73	72	74	25	26	24	2	2	2	100	1 870	
1995	73	71	74	25	27	24	2	2	2	100	1 894	
1996	74	74	75	24	25	24	1	1	2	100	1 902	
1997	74	74	74	24	25	24	2	1	2	100	1 970	
1998	75	75	75	23	24	23	2	2	2	100	1 974	
Umeå universitet												
1994	85	88	83	14	12	15	1	0	2	100	881	
1995	85	87	84	14	12	15	1	1	1	100	958	
1996	84	86	83	15	13	16	1	1	1	100	1 132	
1997	83	85	82	16	14	17	2	1	2	100	1 178	
1998	83	83	82	16	15	16	2	2	2	100	1 180	
Linköpings universitet												
1994	81	81	81	18	18	18	1	2	1	100	1 014	
1995	81	80	82	18	18	17	1	1	1	100	1 008	
1996	82	82	82	17	17	17	1	1	1	100	1 105	
1997	81	83	81	18	16	18	1	1	1	100	1 102	
1998	81	83	80	18	17	19	1	1	1	100	1 193	
Karolinska institutet												
1994	67	67	68	29	30	29	3	3	4	100	1 270	
1995	62	65	60	36	34	37	2	1	2	100	945	
1996	60	62	57	38	36	40	2	1	3	100	1 099	
1997	61	64	58	37	34	40	2	2	2	100	1 299	
1998	62	64	60	34	33	36	3	3	4	100	1 867	
Kungl. Tekniska högskolan												
1994	72	76	71	26	23	26	2	0	3	100	1 201	
1995	73	75	73	25	24	25	2	1	2	100	1 216	
1996	70	70	70	28	29	27	2	1	2	100	1 430	
1997	69	70	69	29	29	29	2	1	2	100	1 623	
1998	66	70	65	31	29	32	3	1	4	100	1 680	

Universitet/högskola												
Hösttermin	Svensk bakgrund			Utländsk bakgrund			Okänd			Totalt		
	Tot.	Kv.	Män	Tot.	Kv.	Män	Tot.	Kv.	Män	%	Antal	
Luleå tekniska universitet												
1994	82	81	82	18	17	18	0	2	-	100	282	
1995	79	77	80	19	18	19	2	5	1	100	320	
1996	79	79	79	18	16	18	3	5	3	100	376	
1997	76	77	75	21	19	22	3	4	3	100	405	
1998	77	79	76	20	18	21	3	3	3	100	423	
Sveriges lantbruksuniversitet												
1994	78	82	75	20	18	21	3	1	4	100	773	
1995	76	78	74	21	21	21	3	1	4	100	803	
1996	74	77	73	22	22	22	4	2	5	100	840	
1997	74	77	71	22	20	23	4	2	6	100	880	
1998	74	78	70	21	19	22	6	3	8	100	846	
Chalmers tekniska högskola												
1994	83	82	83	16	17	16	1	1	1	100	761	
1995	81	82	81	18	16	19	1	2	1	100	795	
1996	82	81	82	18	18	17	1	1	1	100	790	
1997	80	80	80	19	19	19	1	1	1	100	818	
1998	77	75	77	22	24	21	1	0	2	100	920	
Handelshögskolan i Stockholm												
1994	89	85	91	11	15	9	-	-	-	100	82	
1995	89	85	91	11	15	9	-	-	-	100	80	
1996	84	67	92	16	33	8	-	-	-	100	75	
1997	83	72	87	17	28	13	-	-	-	100	184	
1998	83	73	87	16	27	12	1	-	1	100	189	
Högskolan i Jönköping												
1995	100	100	100	0	0	0	-	-	-	100	9	
1996	95	100	93	0	0	0	5	-	7	100	20	
1997	93	100	89	4	0	5	4	-	5	100	27	
1998	83	89	80	10	11	10	7	-	10	100	29	

12. Registrerade studerande under 65 år i grundläggande högskoleutbildning höstterminen 1999 fördelade efter utländsk bakgrund, studier mot yrkesexamen/generell examen, område, program för yrkesexamen och kön

Students under 65 years of age enrolled in undergraduate education in autumn term 1999 by foreign backgrounds, studies for professional degree/general degree, subject field, professional degree programme and sex

Studier mot yrkesexamen/generell examen		Svensk bakgrund		Utländsk bakgrund		Utbytesstudent		Okänd		Totalt	
Område											
Program för yrkesexamen											
	Kön	Antal	%	Antal	%	Antal	%	Antal	%	Antal	%
Samtliga		237 475	86	31 911	12	3 723	1	2 345	1	275 454	100
	Kvinnor	139 835	87	18 564	11	1 825	1	1 343	1	161 567	100
	Män	97 640	86	13 347	12	1 898	2	1 002	1	113 887	100
Studier mot yrkesexamen		104 182	88	13 799	12	6 0	0	574	0	118 561	100
	Kvinnor	57 350	88	7 386	11	1 0	0	387	1	65 124	100
	Män	46 832	88	6 413	12	5 0	0	187	0	53 437	100
Humaniora och teologi		888	89	104	10	-	-	5	1	997	100
	Kvinnor	541	88	67	11	-	-	5	1	613	100
	Män	347	90	37	10	-	-	-	-	384	100
Teologie kandidatexamen		888	89	104	10	-	-	5	1	997	100
	Kvinnor	541	88	67	11	-	-	5	1	613	100
	Män	347	90	37	10	-	-	-	-	384	100
Juridik och samhällsvetenskap		9 405	87	1 306	12	-	-	83	1	10 794	100
	Kvinnor	6 442	87	923	12	-	-	61	1	7 426	100
	Män	2 963	88	383	11	-	-	22	1	3 368	100
Juris kandidatexamen		4 767	88	620	11	-	-	43	1	5 430	100
	Kvinnor	2 699	86	393	13	-	-	29	1	3 121	100
	Män	2 068	90	227	10	-	-	14	1	2 309	100
Psykologexamen		1 277	84	212	14	-	-	23	2	1 512	100
	Kvinnor	892	84	150	14	-	-	15	1	1 057	100
	Män	385	85	62	14	-	-	8	2	455	100
Socionomexamen		3 365	87	475	12	-	-	17	0	3 857	100
	Kvinnor	2 854	88	381	12	-	-	17	1	3 252	100
	Män	511	84	94	16	-	-	-	-	605	100
Undervisning		28 805	92	2 569	8	-	-	106	0	31 480	100
	Kvinnor	21 821	92	1 937	8	-	-	80	0	23 838	100
	Män	6 984	91	632	8	-	-	26	0	7 642	100
Barn- och ungdomspedagogisk examen		5 224	90	541	9	-	-	31	1	5 796	100
	Kvinnor	4 563	90	471	9	-	-	27	1	5 061	100
	Män	661	90	70	10	-	-	4	1	735	100
Bildlärarexamen		178	89	20	10	-	-	1	1	199	100
	Kvinnor	140	90	14	9	-	-	1	1	155	100
	Män	38	86	6	14	-	-	-	-	44	100
Folkhögskollärarexamen		103	87	16	13	-	-	-	-	119	100
	Kvinnor	69	86	11	14	-	-	-	-	80	100
	Män	34	87	5	13	-	-	-	-	39	100
Grundskollärarexamen 1-7		6 999	94	406	5	-	-	20	0	7 425	100
	Kvinnor	6 017	94	341	5	-	-	18	0	6 376	100
	Män	982	94	65	6	-	-	2	0	1 049	100
Grundskollärarexamen 4-9		8 925	91	829	8	-	-	21	0	9 775	100
	Kvinnor	6 152	91	597	9	-	-	12	0	6 761	100
	Män	2 773	92	232	8	-	-	9	0	3 014	100

Studier mot yrkesexamen/generell examen		Svensk bakgrund		Utländsk bakgrund		Utbytesstudent		Okänd		Totalt	
Område											
Program för yrkesexamen											
	Kön	Antal	%	Antal	%	Antal	%	Antal	%	Antal	%
Gymnasielärarexamen		4 335	89	540	11	-	-	22	0	4 897	100
	Kvinnor	2 725	88	353	11	-	-	13	0	3 091	100
	Män	1 610	89	187	10	-	-	9	0	1 806	100
Idrottslärarexamen		325	93	18	5	-	-	6	2	349	100
	Kvinnor	138	96	..	1	-	-	4	3	144	100
	Män	187	91	..	8	-	-	2	1	205	100
Musiklärarexamen		842	93	61	7	-	-	4	0	907	100
	Kvinnor	412	93	27	6	-	-	3	1	442	100
	Män	430	92	34	7	-	-	1	0	465	100
Slöjdlärarexamen		250	95	11	4	-	-	1	0	262	100
	Kvinnor	140	95	7	5	-	-	1	1	148	100
	Män	110	96	4	4	-	-	-	-	114	100
Specialpedagogexamen		1 250	94	79	6	-	-	-	-	1 329	100
	Kvinnor	1 151	94	70	6	-	-	-	-	1 221	100
	Män	99	92	9	8	-	-	-	-	108	100
Studie- och yrkesvägledarexamen		428	89	51	11	-	-	1	0	480	100
	Kvinnor	357	89	45	11	-	-	1	0	403	100
	Män	71	92	6	8	-	-	-	-	77	100
Naturvetenskap		758	80	173	18	-	-	14	1	945	100
	Kvinnor	583	81	124	17	-	-	13	2	720	100
	Män	175	78	49	22	-	-	1	0	225	100
Apotekarexamen		527	79	130	19	-	-	12	2	669	100
	Kvinnor	365	79	85	18	-	-	11	2	461	100
	Män	162	78	45	22	-	-	1	0	208	100
Receptarieexamen		231	84	43	16	-	-	2	1	276	100
	Kvinnor	218	84	39	15	-	-	2	1	259	100
	Män	13	76	4	24	-	-	-	-	17	100
Teknik		42 349	87	5 981	12	5	0	89	0	48 424	100
	Kvinnor	11 050	87	1 634	13	-	-	32	0	12 716	100
	Män	31 299	88	4 347	12	5	0	57	0	35 708	100
Arkitektexamen		833	89	91	10	-	-	9	1	933	100
	Kvinnor	452	90	46	9	-	-	5	1	503	100
	Män	381	89	45	10	-	-	4	1	430	100
Brandingenjörsexamen		123	95	7	5	-	-	-	-	130	100
	Kvinnor	24	89	..	11	-	-	-	-	27	100
	Män	99	96	..	4	-	-	-	-	103	100
Civilingenjörsexamen		22 067	89	2 541	10	5	0	61	0	24 674	100
	Kvinnor	5 813	89	672	10	-	-	22	0	6 507	100
	Män	16 254	89	1 869	10	5	0	39	0	18 167	100
Ingenjörsexamen		18 023	85	3 178	15	-	-	17	0	21 218	100
	Kvinnor	4 651	84	877	16	-	-	5	0	5 533	100
	Män	13 372	85	2 301	15	-	-	12	0	15 685	100
Maskinteknikerexamen		38	93	..	7	-	-	-	-	41	100
	Män	38	93	..	7	-	-	-	-	41	100
Sjöingenjörsexamen		278	92	23	8	-	-	-	-	301	100
	Kvinnor	17	94	..	6	-	-	-	-	18	100
	Män	261	92	..	8	-	-	-	-	283	100

Studier mot yrkesexamen/generell examen		Svensk bakgrund		Utländsk bakgrund		Utbytesstudent		Okänd		Totalt	
Område											
Program för yrkesexamen											
	Kön	Antal	%	Antal	%	Antal	%	Antal	%	Antal	%
Sjökaptensexamen		505	92	39	7	-	-	2	0	546	100
	Kvinnor	28	88	4	13	-	-	-	-	32	100
	Män	477	93	35	7	-	-	2	0	514	100
Yrkesteknisk högskoleexamen		527	83	106	17	-	-	-	-	633	100
	Kvinnor	75	70	32	30	-	-	-	-	107	100
	Män	452	86	74	14	-	-	-	-	526	100
Lant- och skogsbruk		1 431	96	60	4	-	-	1	0	1 492	100
	Kvinnor	906	95	42	4	-	-	1	0	949	100
	Män	525	97	18	3	-	-	-	-	543	100
Agronomexamen		638	96	28	4	-	-	1	0	667	100
	Kvinnor	458	96	18	4	-	-	1	0	477	100
	Män	180	95	10	5	-	-	-	-	190	100
Hortonomexamen		112	97	4	3	-	-	-	-	116	100
	Kvinnor	88	97	..	3	-	-	-	-	91	100
	Män	24	96	..	4	-	-	-	-	25	100
Jägmästarexamen		76	97	..	3	-	-	-	-	78	100
	Kvinnor	16	89	..	11	-	-	-	-	18	100
	Män	60	100	-	-	-	-	-	-	60	100
Landskapsarkitektexamen		294	96	13	4	-	-	-	-	307	100
	Kvinnor	229	96	9	4	-	-	-	-	238	100
	Män	65	94	4	6	-	-	-	-	69	100
Landskapsingenjörsexamen		73	94	5	6	-	-	-	-	78	100
	Kvinnor	34	94	..	6	-	-	-	-	36	100
	Män	39	93	..	7	-	-	-	-	42	100
Lantmästarexamen		191	98	..	2	-	-	-	-	194	100
	Kvinnor	54	95	..	5	-	-	-	-	57	100
	Män	137	100	-	-	-	-	-	-	137	100
Trädgårdsingenjörsexamen		48	91	5	9	-	-	-	-	53	100
	Kvinnor	28	85	5	15	-	-	-	-	33	100
	Män	20	100	-	-	-	-	-	-	20	100
Medicin och odontologi		4 626	78	1 182	20	1	0	120	2	5 929	100
	Kvinnor	2 631	78	647	19	1	0	78	2	3 357	100
	Män	1 995	78	535	21	-	-	42	2	2 572	100
Läkarexamen		3 744	83	662	15	-	-	96	2	4 502	100
	Kvinnor	1 976	83	345	14	-	-	63	3	2 384	100
	Män	1 768	83	317	15	-	-	33	2	2 118	100
Optikerexamen		116	87	17	13	-	-	-	-	133	100
	Kvinnor	98	88	..	13	-	-	-	-	112	100
	Män	18	86	..	14	-	-	-	-	21	100
Psyko­terapeutexamen		131	87	19	13	-	-	-	-	150	100
	Kvinnor	96	86	15	14	-	-	-	-	111	100
	Män	35	90	4	10	-	-	-	-	39	100
Tandläkarexamen		316	40	449	57	1	0	18	2	784	100
	Kvinnor	199	44	243	54	1	0	9	2	452	100
	Män	117	35	206	62	-	-	9	3	332	100
Veterinärexamen		320	88	36	10	-	-	6	2	362	100
	Kvinnor	263	88	31	10	-	-	6	2	300	100
	Män	57	92	5	8	-	-	-	-	62	100

Studier mot yrkesexamen/generell examen		Svensk bakgrund		Utländsk bakgrund		Utbytesstudent		Okänd		Totalt	
Område											
Program för yrkesexamen											
	Kön	Antal	%	Antal	%	Antal	%	Antal	%	Antal	%
Vård och omsorg		14 253	86	2 218	13	-	-	87	1	16 558	100
	Kvinnor	12 448	86	1 894	13	-	-	75	1	14 417	100
	Män	1 805	84	324	15	-	-	12	1	2 141	100
Arbetsterapeutexamen		1 190	91	108	8	-	-	4	0	1 302	100
	Kvinnor	1 116	92	96	8	-	-	4	0	1 216	100
	Män	74	86	12	14	-	-	-	-	86	100
Audionomexamen		38	72	15	28	-	-	-	-	53	100
	Kvinnor	33	70	..	30	-	-	-	-	47	100
	Män	5	83	..	17	-	-	-	-	6	100
Barnmorskeexamen		213	85	36	14	-	-	1	0	250	100
	Kvinnor	213	85	36	14	-	-	1	0	250	100
Biomedicinsk analytikerexamen		364	64	200	35	-	-	2	0	566	100
	Kvinnor	328	67	156	32	-	-	2	0	486	100
	Män	36	45	44	55	-	-	-	-	80	100
Dietistexamen		124	91	12	9	-	-	1	1	137	100
	Kvinnor	118	91	..	8	-	-	1	1	130	100
	Män	6	86	..	14	-	-	-	-	7	100
Logopedexamen		215	91	19	8	-	-	2	1	236	100
	Kvinnor	200	90	19	9	-	-	2	1	221	100
	Män	15	100	-	-	-	-	-	-	15	100
Ortopedingenjörsexamen		46	81	11	19	-	-	-	-	57	100
	Kvinnor	23	79	6	21	-	-	-	-	29	100
	Män	23	82	5	18	-	-	-	-	28	100
Sjukgymnastexamen		1 320	88	146	10	-	-	28	2	1 494	100
	Kvinnor	1 025	90	95	8	-	-	24	2	1 144	100
	Män	295	84	51	15	-	-	4	1	350	100
Sjuksköterskeexamen		8 647	87	1 220	12	-	-	39	0	9 906	100
	Kvinnor	7 462	87	1 083	13	-	-	32	0	8 577	100
	Män	1 185	89	137	10	-	-	7	1	1 329	100
Social omsorgsexamen		1 820	88	242	12	-	-	6	0	2 068	100
	Kvinnor	1 663	89	210	11	-	-	6	0	1 879	100
	Män	157	83	32	17	-	-	-	-	189	100
Tandhygienistexamen		206	61	132	39	-	-	2	1	340	100
	Kvinnor	..	63	119	37	-	-	2	1	326	100
	Män	..	7	13	93	-	-	-	-	14	100
Tandteknikerexamen		72	47	80	52	-	-	2	1	154	100
	Kvinnor	63	55	51	44	-	-	1	1	115	100
	Män	9	23	29	74	-	-	1	3	39	100
Konstnärligt område		1 746	86	226	11	-	-	69	3	2 041	100
	Kvinnor	973	85	131	11	-	-	42	4	1 146	100
	Män	773	86	95	11	-	-	27	3	895	100
Konstnärlig högskoleexamen dans		55	83	9	14	-	-	2	3	66	100
	Kvinnor	51	82	9	15	-	-	2	3	62	100
	Män	4	100	-	-	-	-	-	-	4	100
Konstnärlig högskoleexamen konst och design		857	87	115	12	-	-	17	2	989	100
	Kvinnor	542	87	71	11	-	-	11	2	624	100
	Män	315	86	44	12	-	-	6	2	365	100

Studier mot yrkesexamen/generell examen		Svensk bakgrund		Utländsk bakgrund		Utbytesstudent		Okänd		Totalt	
Område											
Program för yrkesexamen											
	Kön	Antal	%	Antal	%	Antal	%	Antal	%	Antal	%
Konstnärlig högskoleexamen musik		510	84	62	10	-	-	33	5	605	100
	Kvinnor	200	79	30	12	-	-	24	9	254	100
	Män	310	88	32	9	-	-	9	3	351	100
Konstnärlig högskoleexamen scen och medier		252	84	35	12	-	-	14	5	301	100
	Kvinnor	143	86	19	11	-	-	5	3	167	100
	Män	109	81	16	12	-	-	9	7	134	100
Organistexamen		72	90	5	6	-	-	3	4	80	100
	Kvinnor	37	95	..	5	-	-	-	-	39	100
	Män	35	85	..	7	-	-	3	7	41	100
Studier mot generell examen		133 293	85	18 112	12	3 717	2	1 771	1	156 893	100
	Kvinnor	82 485	86	11 178	12	1 824	2	956	1	96 443	100
	Män	50 808	84	6 934	11	1 893	3	815	1	60 450	100
Humaniora och teologi		34 693	83	5 282	13	1 533	4	427	1	41 935	100
	Kvinnor	23 035	83	3 648	13	811	3	282	1	27 776	100
	Män	11 658	82	1 634	12	722	5	145	1	14 159	100
Juridik och samhällsvetenskap		71 993	85	9 460	11	2 116	3	728	1	84 297	100
	Kvinnor	42 704	86	5 762	12	1 007	2	398	1	49 871	100
	Män	29 289	85	3 698	11	1 109	3	330	1	34 426	100
Konstnärligt område		2 714	86	276	9	56	2	125	4	3 171	100
	Kvinnor	1 674	86	163	8	38	2	68	3	1 943	100
	Män	1 040	85	113	9	18	1	57	5	1 228	100
Medicin och odontologi		2 765	82	457	14	129	4	30	1	3 381	100
	Kvinnor	2 193	84	324	12	68	3	14	1	2 599	100
	Män	572	73	133	17	61	8	16	2	782	100
Naturvetenskap		20 814	84	3 209	13	575	2	327	1	24 925	100
	Kvinnor	10 441	84	1 543	12	238	2	144	1	12 366	100
	Män	10 373	83	1 666	13	337	3	183	1	12 559	100
Teknik		9 561	79	1 416	12	791	7	291	2	12 059	100
	Kvinnor	3 716	81	539	12	242	5	78	2	4 575	100
	Män	5 845	78	877	12	549	7	213	3	7 484	100
Vård och omsorg		8 877	89	911	9	86	1	127	1	10 001	100
	Kvinnor	8 155	90	784	9	77	1	91	1	9 107	100
	Män	722	81	127	14	9	1	36	4	894	100
Övrigt område		1 711	89	176	9	22	1	19	1	1 928	100
	Kvinnor	1 252	89	126	9	19	1	9	1	1 406	100
	Män	459	88	50	10	3	1	10	2	522	100

13. Registrerade studerande under 65 år i högskolans forskarutbildning höstterminen 1998 fördelade efter utländsk bakgrund, nationellt forskningsämne och kön

Students under 65 years of age enrolled in postgraduate education in autumn term 1998 by foreign backgrounds, national research subject area and sex

Nationellt forskningsämne		Svensk bakgrund		Utländsk bakgrund		Okänd		Totalt	
		Antal	%	Antal	%	Antal	%	Antal	%
Kön									
		Antal	%	Antal	%	Antal	%	Antal	%
Samtliga		13 890	75	4 205	23	381	2	18 476	100
	Kvinnor	5 915	76	1 717	22	119	2	7 751	100
	Män	7 975	74	2 488	23	262	2	10 725	100
Farmaci		102	73	36	26	1	1	139	100
	Kvinnor	69	77	21	23	-	-	90	100
	Män	33	67	15	31	1	2	49	100
Humaniora och religionsvetenskap		2 040	81	462	18	28	1	2 530	100
	Kvinnor	974	79	246	20	16	1	1 236	100
	Män	1 066	82	216	17	12	1	1 294	100
Matematik		279	81	64	19	1	0	344	100
	Kvinnor	42	69	19	31	-	-	61	100
	Män	237	84	45	16	1	0	283	100
Medicin		3 029	70	1 199	28	101	2	4 329	100
	Kvinnor	1 606	72	576	26	39	2	2 221	100
	Män	1 423	68	623	30	62	3	2 108	100
Naturvetenskap		1 918	72	697	26	59	2	2 674	100
	Kvinnor	787	73	290	27	5	0	1 082	100
	Män	1 131	71	407	26	54	3	1 592	100
Odontologi		129	70	48	26	8	4	185	100
	Kvinnor	71	70	28	27	3	3	102	100
	Män	58	70	20	24	5	6	83	100
Rättsvetenskap/juridik		164	89	20	11	-	-	184	100
	Kvinnor	78	92	7	8	-	-	85	100
	Män	86	87	13	13	-	-	99	100
Samhällsvetenskap		2 658	82	538	17	56	2	3 252	100
	Kvinnor	1 220	81	247	16	31	2	1 498	100
	Män	1 438	82	291	17	25	1	1 754	100
Skogs- och jordbruksvetenskap samt landskapsplanering		356	75	89	19	32	7	477	100
	Kvinnor	144	78	35	19	6	3	185	100
	Män	212	73	54	18	26	9	292	100
Teknikvetenskap		2 937	73	1 020	25	80	2	4 037	100
	Kvinnor	700	74	230	24	10	1	940	100
	Män	2 237	72	790	26	70	2	3 097	100
Veterinärmedicin		77	74	18	17	9	9	104	100
	Kvinnor	59	84	7	10	4	6	70	100
	Män	18	53	11	32	5	15	34	100
Övriga forskningsområden		233	88	26	10	6	2	265	100
	Kvinnor	177	89	16	8	5	3	198	100
	Män	56	84	10	15	1	1	67	100

Fakta om statistiken

Detta omfattar statistiken

Statistiken om högskolestuderande med utländsk bakgrund omfattar registrerade studenter i grund- och forskarutbildning under 65 år. Registrerade i grundutbildning är de som är förstagångsregistrerade på en kurs och de som är fortsättningsregistrerade på kurs som löper över flera terminer. Studenter som avbryter studierna inom tre veckor betraktas inte som registrerade. Med registrerade i forskarutbildning avses de som har en aktivitetsgrad på minst 10 procent.

Undersökningsperioden är höstterminen 1994 till höstterminen 1999, med koncentration på de två senaste terminerna. När uppgifter för studerande i grund- och forskarutbildningen redovisas tillsammans görs detta för höstterminen 1998. När studerande i grundutbildning redovisas separat är undersökningsperioden höstterminen 1999. Detta beror på att de senaste uppgifterna som funnits att tillgå för forskarstuderande har varit höstterminen 1998.

Populationen jämförs i flera tabeller med befolkningen i riket totalt, vilket omfattar personer som är folkbokförda i riket. Antalet studerande höstterminen 1998 jämförs med befolkningen i riket 1998-12-31.

Definitioner och förklaringar

Med *utländsk bakgrund* avses personer som själva är utrikes födda, samt personer som är födda i Sverige med två utrikes födda föräldrar. Med *svensk bakgrund* avses personer som är födda i Sverige med minst en svenskfödd förälder. Som separata grupper redovisas *utbytesstudenter*, samt personer med *okänt födelseland*.

I ett antal tabeller delas grupperna utländsk bakgrund och svensk bakgrund upp ytterligare. Redovisningen görs då med följande indelning:

1. Född i Sverige med två svenskfödda föräldrar
2. Född i Sverige med en svenskfödd och en utrikes född förälder
3. Född i Sverige med två utrikes födda föräldrar
4. Utrikes född
5. Utbytesstudent
6. Okänt födelseland

Gruppen utbytesstudenter innefattar inresande utbytesstudenter, dvs. utländska studenter som kommer till Sverige för att studera. Gruppen utbytesstudenter skiljer sig från gruppen utrikes födda genom att personer i den senare är folkbokförda i Sverige.

Till utrikes födda räknas även barn som är adopterade från utlandet. Av de 22 498 utrikes födda personer som studerade i grundutbildningen höstterminen 1998 var 2 268 adopterade. I forskarutbildningen var 48 av de 3 809 utrikes födda studenterna adopterade. Vissa länders höga andel i högskolan i förhållande till gruppens storlek i befolkningen kan förklaras av att det finns en stor andel adoptivbarn från dessa länder. I tabellen på nästa sida redovisas de länder som hade flest adoptivbarn bland studerande i grundutbildningen höstterminen 1998.

Utrikes födda registrerade i grundutbildning höstterminen 1998 efter födelseland

Födelseland	Utrikes födda	Därav adopterade	
		Antal	%
Bangladesh	82	14	17
Chile	701	98	14
Colombia	180	92	51
Danmark	526	12	2
Ecuador	49	31	63
El Salvador	72	13	18
Etiopien	441	85	19
Filippinerna	67	15	22
Finland	3291	55	2
Indien	402	324	81
Indonesien	74	56	76
Iran	3349	85	3
Israel	45	10	22
Jugoslavien	590	16	3
Korea, Syd-	895	837	94
Libanon	344	10	3
Pakistan	54	11	20
Peru	145	24	17
Polen	1165	25	2
Sri Lanka	179	123	69
Thailand	219	150	68
Tyskland	638	37	6

Svensk och utländsk bakgrund innefattar både personens egna födelseland samt föräldrarnas födelseland. Detta innebär att en koppling mellan barn och förälder måste upprättas. Då det inte varit möjligt att göra detta i alla fall har en rad undergrupper uppstått. För personer födda i Sverige finns följande kombinationer vad gäller föräldrarnas födelseland; (a) båda föräldrarnas födelseland okänt, (b) en förälder svenskfödd och en förälder med okänt födelseland, samt (c) en utrikes född förälder och en förälder med okänt födelseland.

Grupperna har följande storleksordning fördelat på studerande i grundutbildning respektive studerande i forskarutbildning:

	Studerande i grundutbildning		Studerande i forskarutbildning	
	Antal	Procent	Antal	Procent
a	669	0,2	97	0,5
b	3163	1,2	335	1,8
c	302	0,1	26	0,1

I enlighet med annan redovisning på SCB har vi valt att betrakta föräldrar med okänt födelseland som svenskfödda. Grupperna a och b har därför lagts till grupp 1 och grupp c läggs till grupp 2.

Land: Med land avses i de flesta fall personens egna födelseland. För personer som invandrat till Sverige registreras uppgifter om födelseland. Ofta anges det

land man utvandrat ifrån som födelseland om man är född där, även om landet som sådant inte existerade vid tidpunkten då personen föddes (tex. Bosnien-Hercegovina). Vid redovisning av personer med utländsk bakgrund redovisas personer födda i Sverige med två utrikes födda föräldrar efter föräldrarnas födelseland. Om föräldrarna är födda i olika länder redovisas personen under båda länderna. Vid summering av världsdelnivå nettoräknas personerna och förekommer således endast en gång. Om föräldrarna kommer från olika världsdelar räknas personen endast en gång bland samtliga studenter.

Representationen hos studerande med svensk och utländsk bakgrund: Representationen avser andelen studerande med svensk och utländsk bakgrund i förhållande till befolkningen i motsvarande grupper. Representationen fås fram genom att beräkna den procentuella andelen av studerandepopulationen i förhållande till befolkningen i riket totalt. Jämförelsen görs inom respektive grupp med svensk och utländsk bakgrund, dvs. studenter med utländsk bakgrund ställs i relation till personer med utländsk bakgrund i befolkningen totalt. Hänsyn tas även till ålder, där samma åldersgrupp används i studerandepopulationen som i befolkningen totalt. Vid jämförelsen med befolkningen i riket totalt utesluts grupperna utbytesstudent och okänt födelseland, då de inte återfinns i siffrorna över befolkningen totalt.

Tabellkommentarer: Värdet noll har i tabellerna ersatts med (-). Små värden skall tolkas med försiktighet. Enskilda celler med värden som understiger 4 har ersatts med tecknet (..). Detta gäller även i fall där uppgifter inte finns tillgängliga. I fall där uppgift inte kan förekomma används tecknet (.)

Så görs statistiken

Uppgifter om studerande i grund- och forskarutbildning är hämtade ur universitets- och högskoleregistret. Detta register är totalräknat och omfattar samtliga registrerade studenter i landet. Registret är "levande", dvs. det uppdateras kontinuerligt av SCB efter rapportering från universitet och högskolor. Från universitets- och högskoleregistret hämtas uppgifter om kön, ålder, studieinriktning, studieort samt nivå.

Då det förekommer att en student studerar vid mer än en högskola och kan ha mer än en studieinriktning, så nettoräknas tabellerna. En studerande som tex. läser inom flera områden är redovisad på varje område men vid summering av yrkesexamen/generell examen endast en gång. Det är därför inte möjligt att summera de separata delsummorna i tabellerna till en korrekt totalsumma. Detta innebär också att man vid beräkning av procent inte kan summera upp andelarna till 100 procent.

Det har skett organisatoriska förändringar av högskolorna mellan åren 1994 och 1999. Vissa högskolor har slagits samman och några högskolor har fått status som universitet. Vid redovisning på högskolenivå kommer högskolorna redovisas under den kategori de befinner sig idag.

Med utbytesstudent avses personer som deltar i ett utbytesprogram vid universitet och högskolor. Uppgiften om utbytesstudenter rapporteras av högskolorna sedan 1996, via deras studiedokumentationssystem. För närvarande saknar ett mindre antal små högskolor detta dokumentationssystem, varför uppgifter från dessa saknas. Så kallade free movers, dvs. studenter som på egen hand ordnar sina studier i Sverige, anges inte specifikt i registret.

Uppgifter om personens födelseland och föräldrars födelseland är hämtade från SCB:s flergenerationsregister. Detta register innehåller personer födda 1932 eller senare och deras föräldrar. Registret möjliggör kopplingen mellan barn och föräldrar (biologiska och adoptivföräldrar). Uppgift om land för utbytesstudenterna är hämtade från universitets- och högskoleregistret. Detta pga. att de allra flest utbytesstudenterna inte återfinns i flergenerationsregistret, då de inte är folkbokförda i landet.

Uppgifter om befolkningen i riket totalt är hämtade från registret över totalbefolkningen (RTB). I detta register finns alla personer som är folkbokförda i landet. Folkbokföring ska ske av dem som avser att vistas minst 12 månader i Sverige.

Statistikens tillförlitlighet

Uppgift om personens födelseland hämtas från flergenerationsregistret och registrering i registret är en förutsättning för att få fram uppgift om personens bakgrund. Bland studerandepopulationen visar en granskning att antalet som inte återfinns i flergenerationsregistret är litet. Av alla registrerade studenter i grund- och forskarutbildning höstterminen 1998 saknades ca 2 procent i flergenerationsregistret.

Man kan anta att en stor del av de personer som finns i högskoleregistret, men inte återfinns i flergenerationsregistret, är studerande från andra länder. Många är utbytesstudenter, som läser högst två terminer i Sverige, vilket innebär att de inte behöver registrera sig. Om man utesluter gruppen utbytesstudenter från materialet uppgår andelen studenter som saknas i flergenerationsregistret till ca 1 procent.

För personer födda i Sverige krävs även en koppling till föräldrarna för att kunna knyta till land. För registrerade i grund- och forskarutbildning höstterminen 1998 saknades uppgift om moderns födelseland för ca 2 procent av personer födda i Sverige. Uppgift om faderns födelseland saknades för ca 3 procent av personer födda i Sverige.

Som redogjorts för ovan kan man för personer födda i Sverige dela in materialet i en rad undergrupper, beroende på att föräldrarnas födelseland inte är känt. Grupp a, båda föräldrarnas födelseland okänt, samt grupp c, en utrikes född förälder och en förälder med okänt födelseland, är mycket små. Valet att definiera okänt födelseland som svenskfödd kan därför inte sägas ha någon större inverkan på fördelningen mellan studenter med svensk och utländsk bakgrund i hela studentpopulationen.

Grupp b, född i Sverige med en svenskfödd förälder och en förälder med okänt födelseland, är något större än de övriga. Den utgör 1 procent av studenterna i grundutbildningen och 2 procent av studenterna i forskarutbildningen. Oavsett om föräldern med okänt födelseland är svenskfödd eller utrikes född redovisas den i gruppen med svensk bakgrund. Denna grupp har knappt någon inverkan på fördelningen mellan studenter med svensk och utländsk bakgrund.

Det föreligger en viss övertäckning av utrikes födda i befolkningen i riket. Övertäckningen beror på att personer som inte längre är bosatta i Sverige inte rapporterat emigrationen till folkbokföringen. Studier som gjorts tyder på en övertäckning av utrikes födda på 3 procent, varav huvuddelen med invandringsår före 1990. Detta får till följd att det kan finnas en viss underskattning av representationen i högskolan bland utrikes födda.

I gruppen utrikes födda kan det även förekomma personer med två svenskfödda föräldrar. I RTB redovisas sedan 1947 barn, som föds utomlands av svenskfödda föräldrar, som svenskfödda om föräldrarna fortfarande är folkbokförda i Sverige. I detta material förekommer det i större utsträckning bland studerande i grundutbildning än bland studerande i forskarutbildning att utrikes födda personer har svenskfödda föräldrar. 10 procent av de utrikes födda studenterna i grundutbildning har två svenskfödda föräldrar. 15 procent av studenterna i grundutbildning har minst en svenskfödd förälder. Bland forskarna har 1 procent två svenskfödda föräldrar och 4 procent minst en svenskfödd förälder.

Bra att veta

Tidigare material som har publicerats på detta område är ett bakgrundsmaterial om utländska medborgare i högskolan. Detta material utkom senast 1993. Liksom i detta SM redovisades population registrerade i grundläggande högskoleutbildning samt registrerade i forskarutbildning. Population undersöktes i bakgrundsmaterialet med avseende på utländskt medborgarskap. Begreppet utländsk är således vidgat i detta SM jämfört med tidigare material. Andelen med utländskt medborgarskap bland registrerade studenter i grund- och forskarutbildning höstterminen 1998 var 4 procent. Andelen med utländsk bakgrund i samma population var 12 procent.

Mer information om statistiken och dess kvalitet ges i en särskild Beskrivning av statistiken på SCB:s webbplats, www.scb.se.

Summary and list of terms

Foreign-born students have a low share in undergraduate education

Most students in undergraduate education are born in Sweden with two Swedish-born parents. This group also have a high share relative to the size of the group in the general population. When comparing with the general population it is important to limit the age interval to the age group into which most students fall. In undergraduate education a majority of students are between 18 and 29 years old. 15 per cent of all born in Sweden with two Swedish-born parents in this age group were enrolled in undergraduate education in the autumn term of 1998. Among foreign-born (living in Sweden) nine per cent could be found in undergraduate education.

Foreign-born students have a low share as a group in undergraduate education, but there are large differences between different countries. Among persons from South Korea between 18 and 29 years old 19 per cent were enrolled in undergraduate education in the autumn term of 1998, among persons born in Iran and Somalia 16 and two per cent respectively could be found in undergraduate education. It is important to take into account that there are large differences in the number of foreign-born adopted children between the countries.

Major differences between programmes leading to professional degrees

There are major differences between programmes leading to professional degrees when it comes to the proportion of students of foreign backgrounds. Persons of foreign backgrounds here include both persons that are foreign-born and persons born in Sweden to two foreign-born parents. The subject area with the highest proportion of undergraduate students of foreign backgrounds in the autumn term of 1999 was medicine and odontology. Students of foreign backgrounds made up 20 per cent of the total number of students in this subject area. Dental training is the programme with the single largest proportion of students of foreign backgrounds (57 per cent). The lowest proportion of students of foreign backgrounds is found in the subject area of agriculture and forestry, where only 4 per cent of undergraduate students are of foreign backgrounds.

A large share of foreign-born students in postgraduate education

In postgraduate education there are a considerably larger share of foreign-born students than in undergraduate education. Relative to the population in general 0.6 per cent of all foreign-born 18-34 year olds in Sweden could be found in postgraduate education in the autumn term 1998. It should, however, be pointed out that many of the foreign-born postgraduate students are guest research fellows, who are not recruited from the foreign-born population resident in Sweden. Among persons born in Sweden with two Swedish-born parents 0.4 per cent of all 18-34 year olds are enrolled in postgraduate education.

Major differences between university colleges

The University College of South Stockholm and Karolinska Institute had the highest proportions of students of foreign backgrounds in undergraduate education in the autumn term of 1998. At these institutes of higher education, 22 and 21 per cent of the students respectively were of foreign backgrounds. The lowest proportion among the largest institutes of higher education was at Mid-Sweden University, where 7 per cent of the undergraduate students were of foreign backgrounds.

The universities with the highest proportions of postgraduate students of foreign backgrounds in the autumn term of 1998 were Karolinska Institute and the Royal Institute of Technology. At Karolinska Institute 35 per cent of the postgraduate students were of foreign backgrounds. At the Royal Institute of Technology the proportion was 31 per cent. The lowest proportion among the largest universities was at Umeå University, where 16 per cent of the postgraduate students were of foreign backgrounds.

List of terms

Andel	Share, proportion
Antal	Number
Befolkning	Population
Forskarutbildning	Postgraduate education
Generell examen	General degree
Grundutbildning	Undergraduate education
Humaniora	Humanities
Högskola	University college
Högskoleutbildning	Higher education
Hösttermin	Autumn term
Juridik	Law
Konstnärlig utbildning	Fine and applied arts
Kvinnor	Women
Lantbruk	Agriculture
Lärosäten	Institutes of higher education
Lärosäte med forskarutbildning	Institute of higher education offering postgraduate education
Medicin	Medicine
Män	Men
Naturvetenskap	Natural science
Område	Field
Procent	Per cent
Program	Programme
Program som leder till yrkesexamen	Programs leading to professional degrees
Registrerade studerande	Students enrolled
Samhällsvetenskap	Social and behavioural science
Skogsbruk	Forestry
Tabell	Table
Teknik	Technology
Teologi	Religion and theology
Totalt	Total
Undervisning	Teacher training
Universitet	University
Utbildning	Education
Utländsk bakgrund	Foreign backgrounds
Vård och omsorg	Health-related science
Vårdhögskolor	University college of health sciences
Yrkesexamen	Professional degree
Ålder	Age